

De Staat van Utrecht over demografie

ONTWIKKELINGEN IN BREDE
WELVAARTSPERSPECTIEF



Staat van Utrecht



Inhoud

Introductie	5	Brede welvaart in demografisch perspectief	40
Samenvatting	6	3 Welzijn in het persoonlijk leven	41
Algemeen demografische trends	6	3.1 Na pensionering meer gezondheid en redzaamheid te verwachten	41
Demografie en welzijn in het persoonlijk leven	9	3.2 Vierde levensfase: welzijn onder grote druk	42
Demografie en welzijn in het samenleven	10	3.3 Nieuwe patronen van sociale cohesie door digitalisering	46
Demografie en economische en materiële welvaart	10		
Demografie en duurzame omgang met de natuur	12		
Conclusie	14		
1 Inleiding	17	4 Welzijn in het samenleven	50
1.1 Opzet van de rapportage	17	4.1 Nieuwe huishoudensvormen, nieuwe woonbehoeften	50
1.2 Werkwijze en verantwoording	18	4.2 Tekortberoepen	55
Demografische kernonderwerpen	20	5 Economische en materiële welvaart	60
2 Algemene demografische trends	21	5.1 Sociale zekerheid beweegt mee met demografische ontwikkeling	60
2.1 Groei van de bevolking	21	5.2 Relatief minder werkenden: belang arbeidsproductiviteit neemt toe	63
2.2 Levensverwachting en vergrijzing	28	5.3 Opleiding en ontwikkeling als groeiende pijlers voor de samenleving	65
2.3 Ontwikkeling huishoudens	32		
2.4 Migratie	36		



6	Duurzame omgang met de natuur	69
6.1	Duurzaamheidsopgaven ook gekoppeld aan demografische druk	69
6.2	Energiegebruik daalt ondanks groeiende bevolking	70
6.3	Inrichtingsrestricties door water- en bodemgerichte belangen	71
7	Nabeschouwing	75
	Demografische ontwikkelingen provincie Utrecht	75
	Spanningsvelden	76
	Tenslotte	77
	Bibliografie	78
	Eindnoten	83
	Colofon	84

Introductie

Het is inmiddels een jarenlange traditie van de Staat van Utrecht om specials te schrijven over onderwerpen die zowel leven bij provincie als gemeenten. Dit jaar is het special-onderwerp 'demografie'. We baseren ons daarbij in verregaande mate op het in 2024 verschenen rapport 'Gematigde groei' van de Staatscommissie Demografische Ontwikkelingen 2050.

Wie denkt dat een demografische studie vooral gaat over cijfers en grafieken, komt bij het lezen van 'Gematigde groei' bedrogen uit. Slechts een deel gaat over getallen. Grotendeels gaat het verhaal over de impact van demografische ontwikkelingen op urgente samenlevingsopgaven. Denk hierbij aan woningbouwtekorten, migratievraagstukken, ruimteclaims voor duurzaamheid, de AOW-leeftijd en kwaliteitsbehoud in zorg en onderwijs. Demografische analyses vormen bij deze en veel andere maatschappelijke opgaven een betrouwbaar beginpunt voor nieuw beleid.

Doordat de reikwijdte van het demografische werkgebied zo ver strekt, vertoont het sterke overlap met dat van de brede welvaart. In deze special wordt deze overeenstemming verder uitgediept, met uiteraard speciale focus op de situatie van en binnen de provincie Utrecht. We hopen dat dit rapport handvatten biedt om vertrouwd te raken met een demografische blik. Vooral ook met de samenhang tussen bevolkingsontwikkeling enerzijds en vraagstukken op gebied van welzijn, economie en duurzaamheid anderzijds.

Florien Labree
Programmamanager Staat van Utrecht, provincie Utrecht

Samenvatting

Op basis van het rapport Gematigde groei van de Staatscommissie Demografische Ontwikkelingen uit 2024 en tal van publicaties van planbureaus en kennisinstellingen wordt in deze special gekeken naar algemene demografische trends en trends binnen brede welvaartspectief. Als brede welvaartspectief gebruiken we het klavervier-model waarbij onderscheid gemaakt wordt tussen welzijn in het persoonlijk leven, welzijn in het samenleven, economische en materiële welvaart en duurzame omgang met de natuur. Zoveel mogelijk zijn de analyses toegespitst op de situatie van de provincie Utrecht.

Algemeen demografische trends

Groei van de bevolking

- Voor de provincie Utrecht geldt dat er tot 2050 een sterkere **bevolkingsgroei** (+15%, ofwel 210.000 inwoners) verwacht wordt dan voor Nederland gemiddeld (+9%). Deze groei zal grotendeels plaatsvinden in de gemeente Utrecht (+121.000 inwoners). Heel lichte krimp wordt verwacht in de gemeente IJsselstein (-200 inwoners).
- De provincie **onderscheidt zich** met haar groei sterk van de krimpregio's aan de randen van het land.

- Dát er sprake is van groei wordt landelijk bijna geheel bepaald door **internationale migratie**. Zonder de komst van arbeids-, gezins-, asiel- en studiemigranten zou de Nederlandse bevolking krimpen of hooguit stationair zijn.
- Voor de Randstad (en dus ook voor een groot deel van de provincie Utrecht) geldt paradoxaal genoeg dat meer mensen er uit wegtrekken dan zich vestigen. Het gaat vooral om **stellen van in de dertig en veertig die vertrekken**. Dat er toch groei is komt vooral door aanwas van immigranten en omdat er meer kinderen geboren worden dan er mensen overlijden.

Levensverwachting en vergrijzing

- De **levensverwachting** neemt steeds verder toe. In de provincie Utrecht wordt men nu, als gerekend wordt vanaf het moment van geboorte, gemiddeld 82 jaar. Als men nu 65 is, is de gemiddelde levensverwachting 84,9 jaar. Dit cijfer groeit door tot 87,2 jaar in 2040.
- Door de toegenomen levensverwachting in combinatie met daling van het kindertal, vindt er in heel Nederland sterke **vergrijzing** plaats. 2025 is een kanteljaar waarin er voor het eerst meer 65-plussers in Nederland wonen dan jongeren tot 20 jaar.
- De **grijze druk** (verhouding tussen aantal personen van 65 jaar of ouder ten opzichte van personen van 20-65 jaar) is binnen de provincie Utrecht (31,0%) gemiddeld lager dan landelijk (35,5%). Hoge grijze druk is er in de gemeenten Utrechtse Heuvelrug (49,1%), De Bilt (47,7%) en Baarn (47,5%) en (zeer) lage grijze druk in de gemeenten Utrecht (16,2%) en Amersfoort (27,6%).



Huishoudens

- De ontwikkeling van **huishoudens** kent groei én verdunning. In heel Nederland neemt het aantal huishoudens toe van 8,4 miljoen in 2025 naar 10 miljoen in 2070. De gemiddelde omvang zal in die periode dalen van 2,10 naar 2,02 personen.
- Verwacht wordt dat de groei in de provincie Utrecht vooral ook **eenpersoonshuishoudens** zal betreffen. Dit omdat de provincie veel jonge mensen aantrekt (voor opleiding en werk), evenals tijdelijk verblijvende arbeidsmigranten. Voor de gemeente Utrecht geldt momenteel dat 51,6% van de huishoudens een eenpersoonshuishouden is, ten opzichte van 40,1% landelijk.
- Wat de **vruchtbaarheid** betreft: momenteel krijgen vrouwen gemiddeld 1,5 kinderen. Dit is laag vergeleken met bijvoorbeeld de jaren vijftig, toen dit cijfer op 3,1 lag. De vruchtbaarheid zal naar verwachting de komende decennia licht stijgen naar 1,6 in 2070.
- In de provincie Utrecht wonen in 2025 relatief minder **kinderen niét bij hun beide juridische ouders** dan in Nederland gemiddeld (23%). Het vaakst wonen kinderen niet bij hun beide juridische ouders in Nieuwegein (22,0%) en IJsselstein (21,2%), het minst in Renswoude (11,6%) en Woudenberg (11,7%). De Nederlandse gemeenten waar relatief de meeste kinderen niet bij hun beide juridische ouders wonen zijn Heerlen (39%) en Rotterdam (35%).

Migratie

- Op het gebied van **migratie** hamert de Staatscommissie op demografische uiteenraffeling. Er zijn namelijk belangrijke verschillen tussen migrantentypen wat betreft gemiddelde verblijfsduur, huisvestingsbehoeften, leeftijdsopbouw en voorzieningengebruik.
- **Arbeids- en studiemigranten** emigreren relatief vaak binnen vier jaar en blijven gedurende hun tijd in Nederland meestal eenpersoonshuishoudens vormen. Asiel- en gezinsmigranten emigreren minder vaak, vormen vaker een meerpersoonshuishouden en hebben daarmee relatief vaker een grotere woning nodig.
- De **kern van het rapport van de Staatscommissie** vormen drie scenario's die in sterke relatie staan tot migratievraagstukken. Er is een 'krimp- en nulscenario', een 'gematigde groei-scenario' en een 'hoge groei-scenario'. De eerste en laatste scenariotypen zou de Rijksoverheid niet moeten nastreven.
- De beste (brede welvaarts-)uitkomsten zijn te behalen met het nastreven van **gematigde groei**, waarbij er in 2050 zo'n 19 à 20 miljoen inwoners zijn in Nederland. Daartoe is wel matiging van migratie noodzakelijk. De welvaarts groei kan zich dan, ondanks de vergrijzing, nog dusdanig ontwikkelen dat bijvoorbeeld het huidige niveau van publieke voorzieningen stand kan houden.



Demografie en welzijn in het persoonlijk leven

Opkomst van nieuwe derde levensfase vol zelfredzaamheid:

- Naast de toename van de levensverwachting speelt dat mensen gemiddeld langer gezond blijven. Er is een **tussengroep** van 'jongere ouderen' ontstaan (67-80 jaar) met grote zelfredzaamheid en samenlevingskracht. Men spreekt in dit kader over een 'derde levensfase'.
- Binnen de provincie Utrecht ervaart momenteel twee derde van alle 65-plussers zijn of haar **gezondheid** als (zeer) goed.

Welzijn oudere ouderen onder druk:

- Voor **oudere ouderen** (in de vierde levensfase) staat het welbevinden gemiddeld onder toenemende grote druk omdat te weinig of geheel niet aan hun mantelzorgbehoefte kan worden tegemoetgekomen.
- Voor de Utrechtse regio geldt dat er relatief veel **75-plussers wonen** die alleenstaand zijn en/of kinderloos of een kind hebben dat minimaal 50 kilometer verderop woont. Dat betekent dat de ongerealiseerde mantelzorgbehoefte hier naar verwachting groot is en zal blijven.
- Rond 2050 zullen er vermoedelijk zo'n 47.000 mensen met **dementie** in de provincie wonen, waarvan 8.000 in de gemeente Utrecht en 5.500 in de gemeente Amersfoort. Dit is een ruime verdubbeling ten opzichte van 2020, waarin er naar schatting 19.000 inwoners met dementie waren.

Digitale publieke ruimte legt (mede) druk op persoonlijk welzijn:

- Demografische ontwikkeling is ook verweven met vraagstukken rondom sociale cohesie. De komst van digitale communicatiemogelijkheden heeft bijvoorbeeld een parallelle wereld aan ontmoeting voortgebracht. Er is naast de fysieke wereld een **digitale publieke ruimte** ontstaan met eigen dynamieken van contact onderhouden en verbinding creëren.
- Binnen de digitale ruimte worden onder andere talloze '**light communities**' gevormd. Daardoor lijkt de sociale cohesie in de samenleving in ieder geval kwantitatief sterk te zijn toegenomen. Anderzijds wordt in de fysieke leefwereld ook gezien dat mensen gemiddeld minder langdurige relaties met elkaar aangaan en er relatief vaker voor kiezen alleen te blijven wonen.
- Planbureaus en kennisinstellingen spreken over maatschappelijke tendensen van individualisering, prestatiedruk, hypernervositeit en **meritocratisering**. Mensen ervaren toenemende uitvergroting van hun persoonlijke verantwoordelijkheid op alle levensgebieden. Dit brengt groei van mogelijke faalgevoelens mee.
- Er is samenlevingsbreed sprake van een zorgwekkende **groei van mentaal onwelzijn**, met name onder jongeren. Hoe processen van digitalisering, individualisering en meritocratisering precies samenhangen met het toegenomen mentale onwelzijn in de samenleving is nog niet eenduidig wetenschappelijk vastgesteld.

Demografie en welzijn in het samenleven

Nieuwe huishoudensvormen en woonbehoeften:

- De manier waarop huishoudens zijn samengesteld en woonbehoeften gevormd, is in de afgelopen vijftig jaar sterk veranderd. Het **ouderwetse kerngezin** als hoeksteen van de samenleving is vervangen door een grote diversiteit aan huishoudensvormen.
- Als men een partnerrelatie heeft, is samenwonen niet per se de norm. Nederland kent momenteel meer dan een miljoen **'latters'**, waarbij 'lat' staat voor living apart together. Dit doorkruist de aanname dat eenpersoonshuishoudens samenvallen met mensen die relationeel alleenstaand zijn.
- De **traditionele indeling van woonruimtes** naar gezinswoning³ (120 m²) en eenpersoonswoningen (€ 50m²) schiet tekort. Van belang is de sterk gedifferentieerde groei van alleenwonenden, waaronder ook arbeidsmigranten, in de woonvisies te betrekken.

Samenleven verandert door tekorten in essentiële beroepen:

- Alhoewel de **potentiële beroepsbevolking** in Nederland in absolute zin tot 2050 licht zal stijgen (van 10,4 miljoen in 2023 naar 10,7 miljoen), neemt deze door de vergrijzing relatief af. Er ontstaan personeelstekorten die grote impact hebben op de kwaliteit van het samenleven.
- **Arbeidsmigratie** kan volgens de Staatscommissie hier maar (zeer) beperkt uitkomst bieden. Veel van de zogenaamde tekortberoepen spelen tegelijkertijd in grote delen van Europa.

- Belangrijke **tekortberoepen** in de provincie Utrecht, met voorafspelde verdere achteruitgang tot 2030 zijn bouwarbeiders, monteurs en zorgmedewerkers. Daarnaast spelen in de Utrechtse regio zeer sterke personeelstekorten in de **kinderopvang en het primair onderwijs**. Ook deze tekorten zullen verder toenemen.
- De **algemene tekorten in het onderwijs** brengen brede welvaart in het geding en vergroten mogelijk maatschappelijke scheidslijnen. Bemiddelde ouders kunnen desgewenst aanvullend onderwijs inkopen waarmee ongelijke ontwikkelkansen ontstaan tussen groepen jeugdigen. Deze kunnen blijvend doorwerken in latere arbeidsmarkt-, woningmarkt- en gezondheidskansen.

Demografie en economische en materiële welvaart

Socialezekerheidsstelsel verandert onder invloed van demografische ontwikkeling:

- Het gebruik van sociale zekerheid is **sterk gecorreleerd** met demografische kenmerken van de bevolking.
- De **vergrijzing en de toename van eenpersoonshuishoudens** leiden momenteel tot veranderende behoeften; er komen steeds meer AOW-gerechtigden bij en voor eenpersoonshuishoudens geldt dat zij vaak minder vangnetten hebben bij inkomensverlies of (mantel)zorgbehoeften.



- Deze verschuivingen maken nieuwe (politieke) afwegingen noodzakelijk omtrent **financiering**. Zo wordt de AOW sinds 2025 voor het eerst voor meer dan de helft gefinancierd uit belastinginkomsten. Oorspronkelijk was bedacht dat de AOW volledig uit premies van werkende generaties zou worden opgebracht.

Door afname aandeel werkenden groeit druk op arbeidsproductiviteit:

- Het **aandeel (potentieel) werkenden** in de bevolking zal mogelijk dalen van 59% in 2023 naar 54% in 2050. Dit betekent dat de totale welvaartsgroei kan stagneren of afnemen.
- Omdat arbeidsmigratie de ontstane tekorten nooit helemaal kan opvangen, moet vooral de **arbeidsproductiviteit** gevoed gaan worden. Hier gaat het met name om de toegevoegde waarde per gewerkt uur. Bijvoorbeeld door innovatie, technologische vooruitgang, opleiding en kwaliteit van management.
- De **werkgelegenheid en aantrekkingskracht van opleidingen en banen** zullen de komende decennia relatief het sterkst zijn in de Randstad, en daarmee in een groot deel van de provincie Utrecht.
- Mogelijk zal **de komst van AI** kunnen zorgen voor toekomstige productiviteitsgroei.
- Ook zal de **horizon van populaire arbeidsmigratielanden** moeten worden verbreed naar regio's waar in de nabije toekomst de beroepsbevolking juist groeit in plaats van daalt, zoals India, Bangladesh en Indonesië.



Een leven lang ontwikkelen is essentieel voor brede welvaart:

- Een **leven lang ontwikkelen** is volgens de Staatscommissie een van de speerpunten waarop vanuit demografisch oogpunt verder beleidsmatig ingezet zou moeten worden. Dit draagt bij aan arbeidsproductiviteit en innovatiekracht van de samenleving.
- Door bijvoorbeeld te zorgen voor **passende financiële overbruggingsregelingen** kunnen werknemers makkelijker stappen zetten, via gericht onderwijsaanbod, naar nieuwe arbeidssectoren.
- Voor het reguliere onderwijs geldt momenteel dat er (te) veel **opwaartse druk** speelt. De voorkeur voor universitair onderwijs gaat hierbij ten koste van deelname aan het mbo en mogelijk ook het hbo.
- Dit zorgt voor een **onevenwichtige instroom** op de arbeidsmarkt en ongelijke regionale spreiding. Hbo/wo geschoolden trekken vaak naar de stad en mbo-geschoolden blijven vaker in de eigen regio werken en wonen.

Demografie en duurzame omgang met de natuur

Brede welvaart vraagt om koppeling van duurzaamheids- aan demografische opgaven:

- Demografische ontwikkelingen linken maar gedeeltelijk direct aan **duurzaamheidsopgaven**. Ongeacht de manier waarop de bevolking zich ontwikkelt, moeten er grote opgaves op dit vlak worden volbracht. Hier liggen belangrijke koppelkansen.
- Voor met name de Randstad geldt dat **duurzaamheidsrestricties** op het gebied van ruimte effect kunnen hebben op bevolkingsontwikkeling. Hierbij moet gedacht worden aan water- en bodembelangen, natuurontwikkeling en energietransitie en de consequenties hiervan op gebied van wonen.
- De Staatscommissie onderstreept het belang te streven naar een vruchtbaar samengaan van functies op het gebied van landbouw, wonen, natuur en economische bedrijvigheid vanuit landelijk perspectief. Nu zijn **regionale verschillen** groot wat betreft bevolkingsgroei en -krimp en bijkomende sociaaleconomische tweedeling.

Bevolkingsgroei betekent niet automatisch meer grondstoffengebruik:

- Ook al blijft de bevolking nog groeien, betekent dit niet automatisch dat consumptie of gebruik van grondstoffen evenredig toeneemt. Zo zijn er op gebied van bijvoorbeeld voedselproductie en energiegebruik **efficiency-slagen** die besparend werken.
- Waar het gaat om **totaal energiegebruik** wordt er in de komende decennia een daling voorzien ondanks de groei van de bevolking. De energiemix verandert sterk; het verbruik van kolen, olie en gas neemt af en die van elektriciteit groeit aanzienlijk. Mogelijk neemt het verbruik van elektriciteit tot 2060 toe met een factor 2,5 tot 3.
- Problemen rondom **netcongestie** zullen steeds meer aandacht behoeven. De provincie Utrecht is onder andere voornemens samen met de provincies Flevoland en Gelderland grenzen te stellen aan de maximale piekbelasting in nieuwbouwwijken.
- Voor **mobiliteit** in het algemeen geldt dat deze weliswaar sterk verduurzaamt, maar wel zal blijven toenemen. De sterkste toename wordt verwacht voor reizigerskilometers met de trein. Ook het goederenvervoer over de weg zal toenemen.

Water- en bodembelangen stellen belangrijke restricties aan ruimtelijke inrichting:

- Op het gebied van **water en bodem spelen urgente opgaven** die gerelateerd zijn aan overstromingsrisico's, verdroging, hittestress en piekbelastingen van afvoersystemen bij hevige regenbuien. Dit heeft belangrijke consequenties voor de manier waarop de ruimte geordend en bestemd kan worden en daarmee voor regionale bevolkingsontwikkeling.
- Bijvoorbeeld speelt zorg rondom de verwachte **zeespiegelstijging** in deze eeuw en daarna. Steeds grotere delen van Nederland zullen daarop heringericht moeten worden. Mogelijk kan dit ook leiden tot omslag in woonvoorkeuren van Nederlanders en groeit de wens om zich te vestigen in de hoger gelegen (vaak oostelijke) gebieden van Nederland.
- Op korte termijn zijn er al onvoldoende **drinkwaterreserves** om op piekmomenten alle huishoudens te kunnen voorzien. Zeker ook in de provincie Utrecht wordt het steeds moeilijker om ruimten aan te wijzen als waterwingebied.

Conclusie

Samenvattend gelden voor de provincie Utrecht een aantal belangrijke gunstige trends op het gebied van demografie in relatie tot brede welvaart; er is naar verhouding sterke bevolkingsgroei voorzien, lage grijze druk, geringe krapte voor veel beroepsgroepen en gunstige brede arbeidsmarktomstandigheden. Dit laatste doordat de provincie aantrekkingskracht heeft op jonge mensen voor opleiding en werk evenals voor tijdelijk verblijvende arbeidsmigranten. Minder gunstig zijn de specifiek sterke onderwijs-personeelstekorten, dreigende mantelzorgtekorten en de druk van duurzaamheidsrestricties op ruimte voor wonen.

Met de publicatie van *Gematigde groei* heeft de Staatscommissie een belangrijke invalshoek geagendeerd – namelijk die van de bevolkingsontwikkeling – om naar brede welvaart te kijken. Dit kan zorgen voor meer houvast bij beleidsmatig handelen en voor meer koppeling van korte- aan langetermijnvisies. Brede welvaart gaat in essentie om het goed in balans brengen van de strevingen naar verbetering. We concluderen dat er in ieder geval twee spanningsvelden zijn.

- De eerste betreft die tussen 'welzijn in het persoonlijk leven' enerzijds en 'economische welvaart' anderzijds. Planbureaus en kennisinstellingen roepen op om af te schalen op meritocratische samenlevingsdruk die de continue prestatiedrang van burgers aanjaagt. Anderzijds wordt presteren vanuit de noodzaak en behoefte tot economische groei juist als een noodzaak gezien en wordt gepleit voor het faciliteren van een leven lang ontwikkelen waarbij flexibel geschakeld moet kunnen worden.
- Een tweede spanningsveld is die tussen het aanjagen van brede welvaart in de regio (zoals provincie Utrecht) versus die voor Nederland totaal. Gemiddeld genomen zijn de kansen op brede welvaart momenteel in de provincie Utrecht gunstiger dan voor de krimpregio's aan de rand van het land. De vraag is hoe brede welvaarts-groei tegelijkertijd in beide gebiedstypen in goede balans kan worden gebracht.





1 Inleiding

1.1 Opzet van de rapportage

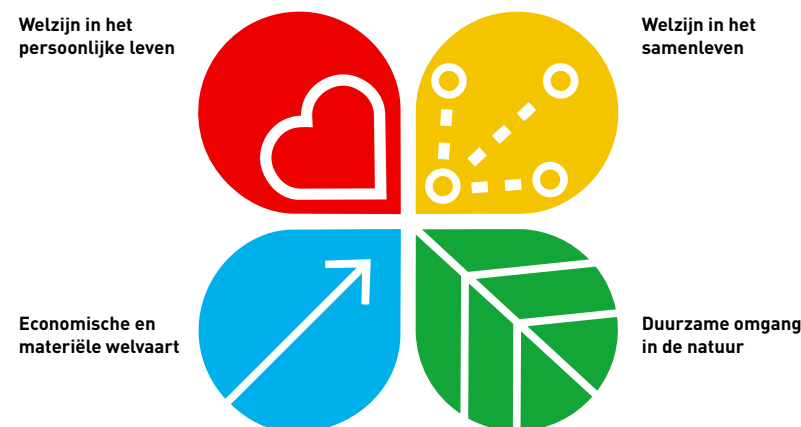
Twee delen: demografische basis en de koppeling aan brede welvaart.

Het onderwerp demografie kent vele facetten. In de kern gaat het om hoe de bevolking zich getalsmatig ontwikkelt. Die cijfers hebben echter weinig informatiewaarde als men de context niet kent. Bevolkingskrimp als gevolg van een dalend aantal geboortes heeft bijvoorbeeld andere consequenties dan krimp als gevolg van grootschalige emigratie. In het eerste geval moet men zich beraden op leegstand van scholen, in het tweede geval moet men kijken naar mogelijke arbeidsmarkttekorten. Het is juist de context waarin de groei of krimp zich voordoet, die het hele demografische verhaal vertelt.

In dit rapport hebben we oog voor die verschillende lagen van de demografische analyse. We splitsen het rapport in twee hoofddelen waarbij we in deel één kijken naar algemene ontwikkelingen op bevolkingsgebied – met name in de provincie Utrecht. We maken zowel gebruik van het in 2024 verschenen rapport ‘Gematigde groei’ van de Staatscommissie Demografische Ontwikkelingen 2050 (hierna afgekort tot het rapport van ‘de Staatscommissie’) als van bevolkingsprognoses en – analyses van het CBS.

In het tweede deel kijken we naar de consequenties die demografische ontwikkelingen kunnen hebben op brede welvaart. Alle onderwerpen die we hierin bespreken hebben we ingedeeld op basis van het door de Staat van Utrecht ontwikkelde [klaverviermodel](#). Dit model onderscheidt vier welvaardsdimensies die met elkaar in harmonie moeten blijven wil men succesvol van *brede welvaart* kunnen spreken, in tegenstelling tot *partiële welvaart*. Het gaat om de ‘klaverblaadjes’:

- Welzijn in het persoonlijk leven
- Welzijn in het samenleven
- Economische en materiële welvaart
- Duurzame omgang met de natuur



Bron: [Monitor Brede Welvaart in de provincie Utrecht | Staat van Utrecht](#)

Als bronnen voor dit deel gebruiken we naast het rapport van de Staatscommissie ook rapportages en artikelen van landelijke planbureaus en kennisinstellingen zoals SCP, CPB, PBL, CBS, NIDI, WRR, RVS, Trimbosinstituut en RIVM. Ook vanuit deze bronnen is steeds informatie die de provincie Utrecht betreft naar voren gehaald.

1.2 Werkwijze en verantwoording

Net als bij eerdere specials van de Staat van Utrecht, is ook in deze rapportage het doel om op hoofdlijnen informatie te bieden die van belang is voor de provincie Utrecht. Aangezien er veel informatie bestaat over brede welvaart en demografie lag hier een belangrijke uitdaging om overzichtelijk te blijven. Er is voor gekozen om binnen alle hoofdstukken steeds een beperkt aantal onderwerpen aan te snijden. De selectie die gemaakt is, is het resultaat van een kwalitatief proces waarin gezocht is naar overlappings binnen thema's. Het resultaat is mogelijk niet feilloos te noemen. Hopelijk geeft het echter wel een indruk van de uitdagingen en consequenties die demografische ontwikkelingen met zich meebrengen op gebieden als welzijn, economie en duurzaamheid. Op het rapport is intensief meegedacht en meegelezen door medewerkers van gemeente en provincie.

Ten slotte is het belangrijk om te noemen dat prognoses op basis van demografische trends en over hoe de samenleving verandert, doorkruist kunnen worden door tal van onvoorziene of onderschatte maatschappelijke inbreuken en ontwrichtingen. Zoals de Staatscommissie zelf ook benoemt, is er uiteindelijk niemand die precies kan voorspellen wat ons de komende decennia te wachten staat. Dat ondermijnt het belang van demografisch denken geenszins. Ons inziens is het volkomen terecht dat de Staatscommissie pleit voor een meer permanente en overkoepelende inbedding van demografische studies in het beleid van de ministeries (en van gemeenten en provincies). Daarmee wordt de samenhang tussen ontwikkelingen op korte en lange termijn beklemtoond. *'Het belang van domeinoverstijgend denken, doen en financieren'*, zoals de Staatscommissie stelt, zal nooit genoeg kunnen worden herhaald.¹



Wijk 11
De Kruisstraat
11-11-11

ecco

STACH



**Demografische
kernonderwerpen**

2 Algemene demografische trends

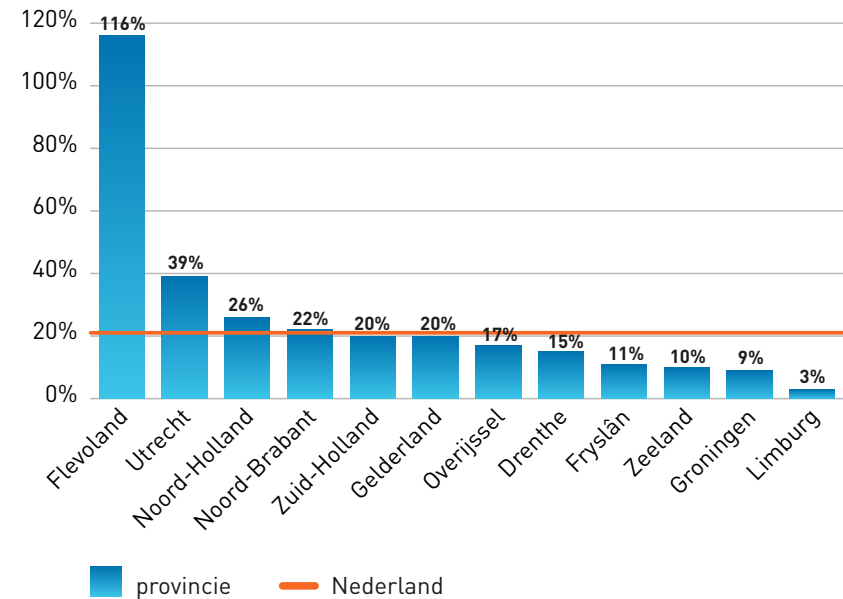
In dit hoofdstuk kijken we naar algemene demografische trends: * groei van de bevolking * levensverwachting en vergrijzing, * ontwikkeling van huishoudens en * migratie

2.1 Groei van de bevolking

Bevolkingsgroei in provincie Utrecht in 35 jaar een-na-hoogste van Nederland

Tussen 1990 en 2025 is de bevolking in de provincie Utrecht met 39% toegenomen, terwijl dat voor Nederland gemiddeld 21% was. Utrecht is daarmee in die tijd de een na sterkst groeiende provincie van Nederland geweest. Flevoland groeide het sterkst met 116%, Limburg het minst sterk, met 3%.

Procentuele bevolkingsgroei per provincie, 1990-2025



Bron: CBS_Statline

Bevolkingsgroei- en krimp komen naast elkaar voor in Nederland

Voor de komende 25 jaar verwacht het CBS een totale bevolkingsgroei in Nederland van 9,2%. Absoluut gezien betekent dit dat we van bijna 18 miljoen naar 19,6 miljoen inwoners gaan. De provincies met de sterkste bevolkingsgroei zijn dan naar verwachting Flevoland (+24,3%), Noord-Holland (+16,6%) en Utrecht (+14,9%). Er wordt ook bevolkingskrimp voorzien, met name in de provincies Limburg (-3,8%), Drenthe (-2,6%) en Groningen (-2,3%). Bevolkingsontwikkeling blijft daarmee ongelijkmatig plaatsvinden in Nederland. Zoals we ook elders in deze rapportage benoemen betekent dit dat er in de verschillende regio's ook uiteenlopende soorten opgaven spelen. Bijvoorbeeld waar het gaat om huisvesting, zorgverlening, werkgelegenheid en het in stand houden van voorzieningen. De Staatscommissie beveelt aan tot een nationale visie te komen om demografische ontwikkelingen op lokaal niveau te kunnen begeleiden, met oog voor brede welvaart in alle regio's van het land.²



CBS-prognose bevolkingsgroei- en krimp Nederland en provincies, 2025–2050

	2025	2050	Groei absoluut	Groei relatief
Nederland	17.980.500	19.630.000	1.649.500	9,2%
Groningen	593.900	580.100	-13.800	-2,3%
Fryslân	653.100	640.300	-12.800	-2,0%
Drenthe	492.700	480.100	-12.600	-2,6%
Overijssel	1.185.100	1.218.300	33.200	2,8%
Flevoland	448.300	557.100	108.800	24,3%
Gelderland	2.148.200	2.292.900	144.700	6,7%
Utrecht	1.410.700	1.620.700	210.000	14,9%
Noord-Holland	3.016.300	3.517.600	501.300	16,6%
Zuid-Holland	3.869.700	4.377.300	507.600	13,1%
Zeeland	389.800	387.700	-2.100	-0,5%
Noord-Brabant	2.649.900	2.877.500	227.600	8,6%
Limburg	1.122.900	1.080.400	-42.500	-3,8%

Bron: CBS_Statline

Internationale migratie is belangrijkste oorzaak van Nederlandse bevolkingsgroei

Dat de Nederlandse bevolking nog steeds groeit, wordt vooral bepaald door internationale migratie. Zonder migratie zou de Nederlandse bevolking krimpen of hooguit gelijk blijven. Een kwart van de bevolking in Nederland heeft inmiddels een migratie-achtergrond (eerste en tweede generatie). In 2022 is 13% van de totale bevolking eerste generatiemigrant en 12% is tweedegeneratiemigrant.³

Ondanks netto bevolkingsgroei in Randstad toch veel vertrekkers

De Randstad – en daarmee de provincie Utrecht – is een populair woongebied in Nederland. Toch blijkt dat er in de afgelopen tien jaar ook veel mensen zijn weggetrokken. In de periode 2016-2024 verlieten er meer mensen de Randstad om elders te gaan wonen, dan dat mensen van elders zich in de Randstad vestigden. Het zijn vooral dertigers die de Randstad verlaten, veelal stellen al dan niet met kinderen. Ook veertigplussers verhuizen vaker uit de Randstad dan ernaartoe, maar die aantallen zijn kleiner dan bij dertigers en kinderen. Jongvolwassenen doen juist het omgekeerde: zij trekken naar de Randstad voor studie, werk en zelfstandig wonen. Hoewel meer mensen vanuit de Randstad naar andere regio's in Nederland verhuizen dan andersom, groeit de bevolking er nog steeds iets harder. Dat komt doordat immigranten (die nog niet eerder zelfstandig gehuisvest waren in Nederland) zich wat vaker in de

Randstad vestigen en de bevolking in de Randstad gemiddeld jonger is dan daarbuiten. Er worden meer kinderen geboren dan er mensen overlijden.⁴

Bevolkingsgroei voorzien in de meeste Utrechtse gemeenten

Voor gemeenten in de provincie Utrecht geldt een enigszins uiteenlopend beeld waar het de bevolkingsontwikkeling van de komende 25 jaar betreft. Naar verwachting zal met name de bevolkingsomvang in de gemeenten Utrecht (+31,3%), Renswoude (+21,1%) en Bunnik (+18,0%) relatief het sterkst toenemen. Krimp of zeer lage groei wordt voorzien in de gemeenten IJsselstein (-0,6%), De Ronde Venen (+0,2%) en Montfoort (+0,7%). Absoluut gezien gaat het om een verwachte groei van 210.000 inwoners in de provincie Utrecht tussen 2025 en 2050.

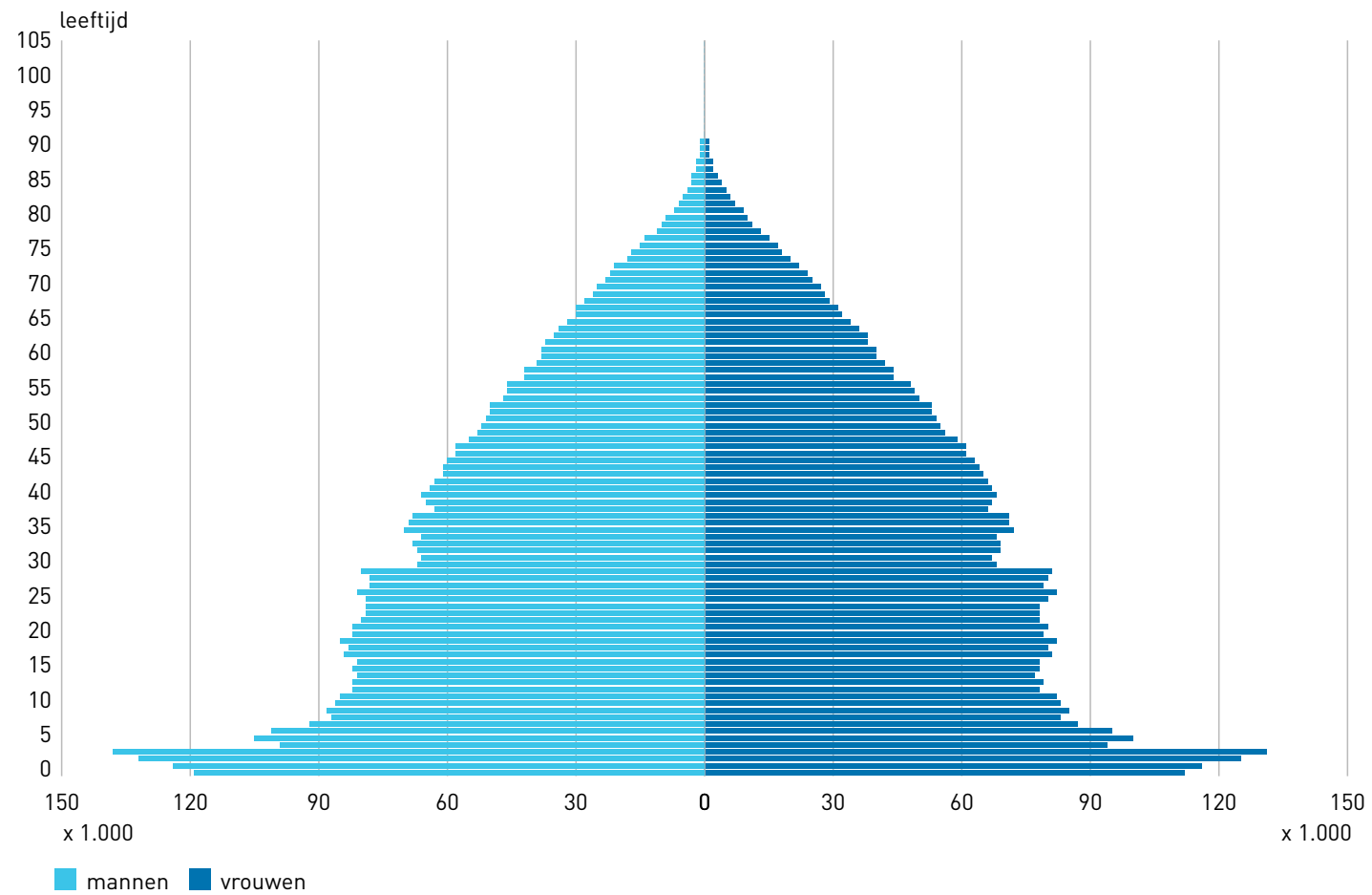
CBS-prognose bevolkingsgroei- en krimp gemeenten provincie Utrecht, 2025–2050

	2025	2050	Groei absoluut	Groei relatief
Amersfoort	161.700	178.900	17.200	10,6%
Baarn	24.800	25.800	1.000	4,0%
De Bilt	43.300	46.400	3.100	7,2%
Bunnik	16.100	19.000	2.900	18,0%
Bunschoten	23.100	27.100	4.000	17,3%
Eemnes	9.700	11.400	1.700	17,5%
Houten	50.900	59.500	8.600	16,9%
IJsselstein	33.600	33.400	-200	-0,6%
Leusden	31.200	35.200	4.000	12,8%
Lopik	14.700	16.400	1.700	11,6%
Montfoort	13.600	13.700	100	0,7%
Nieuwegein	68.000	79.400	11.400	16,8%
Oudewater	10.400	12.000	1.600	15,4%
Renswoude	5.700	6.900	1.200	21,1%
Rhenen	20.500	21.600	1.100	5,4%
De Ronde Venen	45.300	45.400	100	0,2%
Soest	47.300	48.700	1.400	3,0%
Stichtse Vecht	66.800	67.700	900	1,3%
Utrecht (gemeente)	386.000	506.900	120.900	31,3%
Utrechtse Heuvelrug	50.400	52.000	1.600	3,2%
Veenendaal	69.100	74.800	5.700	8,2%
Vijfheerenlanden	59.700	65.800	6.100	10,2%
Wijk bij Duurstede	24.200	24.600	400	1,7%
Woerden	53.600	55.900	2.300	4,3%
Woudenberg	14.000	15.400	1.400	10,0%
Zeist	67.100	76.700	9.600	14,3%

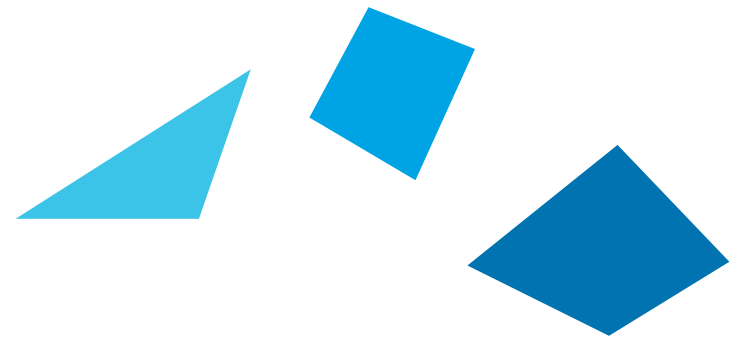
Bron: CBS_Statline



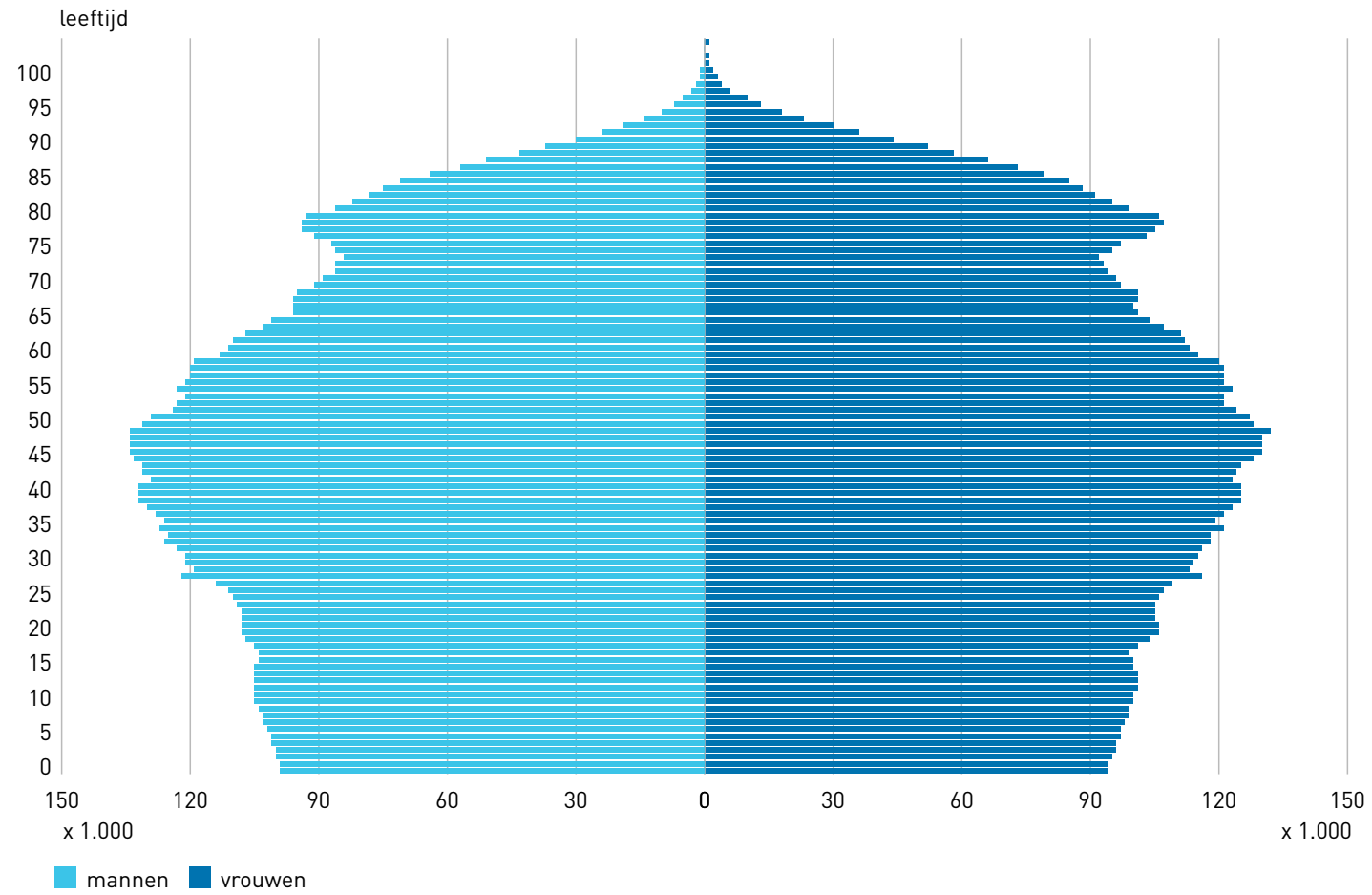
Leeftijdsopbouw Nederland, 1950



Bron: [Bevolkingspiramide | CBS](#)



Leeftijdsopbouw Nederland, 2050 (prognose)



Bron: [Bevolkingspiramide | CBS](#)

2.2 Levensverwachting en vergrijzing

Toename gemiddelde levensverwachting naar 87,2 jaar in 2040

Voor inwoners in de provincie Utrecht geldt momenteel een levensverwachting van 82 jaar, gerekend vanaf het moment van geboorte, en van 84,9 jaar gerekend vanaf 65-jarige leeftijd. Vrouwen hebben een hogere levensverwachting: gemiddeld worden zij 83,4 jaar gerekend vanaf de geboorte en 86,0 jaar gerekend vanaf het 65^{ste} jaar. Voor mannen in de provincie Utrecht geldt een gemiddelde levensverwachting van 80,5 jaar vanaf de geboorte, en van 83,8 jaar vanaf 65 jaar⁵. Binnen de provincie Utrecht hebben momenteel inwoners van de gemeenten Montfoort en Bunnik de hoogste gemiddelde levensverwachting. Zij hebben gemiddeld kans om respectievelijk 85,5 en 84,8 jaar oud te worden. In de gemeenten Baarn (80,4) en Zeist (80,9) liggen deze cijfers het laagst.

Voor de vraag hoe de levensverwachting zich de komende decennia verder gaat ontwikkelen, zijn voornamelijk alleen landelijke cijfers beschikbaar. Tussen 2025 en 2070 neemt de levensverwachting volgens het CBS toe met iets minder dan 5 jaar. Is iemand 65 jaar geworden, dan is de verwachting dat deze persoon in 2070 gemiddeld doorleeft tot 90,3 jaar. In het jaar 2025 was dit nog 85,1 jaar.

Levensverwachting bij geboorte en vanaf 65 jaar voor gemeenten in provincie Utrecht

	Bij geboorte	Bij 65 jaar
Amersfoort	81,9	19,8
Baarn	80,4	19,1
Bunnik	84,8	22,6
Bunschoten	81,5	19,4
De Bilt	82,6	20,2
De Ronde Venen	83,4	20,6
Eemnes	83,6	22,4
Houten	83,5	20,9
IJsselstein	81,8	19,5
Leusden	82,6	20,6
Lopik	83,8	21,5
Montfoort	85,5	22,9
Nieuwegein	82,6	21,1
Oudewater	82,8	20,9
Renswoude	82,8	20,8
Rhenen	82,3	20,4
Soest	82,3	20,1
Stichtse Vecht	82,4	20,0
Utrecht (gemeente)	81,0	19,1
Utrechtse Heuvelrug	82,0	20,2
Veenendaal	81,7	19,8
Vijfheerenlanden	81,3	19,1
Wijk bij Duurstede	83,2	21,0
Woerden	82,1	20,1
Woudenberg	82,8	20,8
Zeist	80,9	19,2

Bron: Vzinfo.nl / 2020-2023

Prognose levensverwachting mannen/vrouwen gerekend vanaf 65ste verjaardag (in jaren), 2025-2070

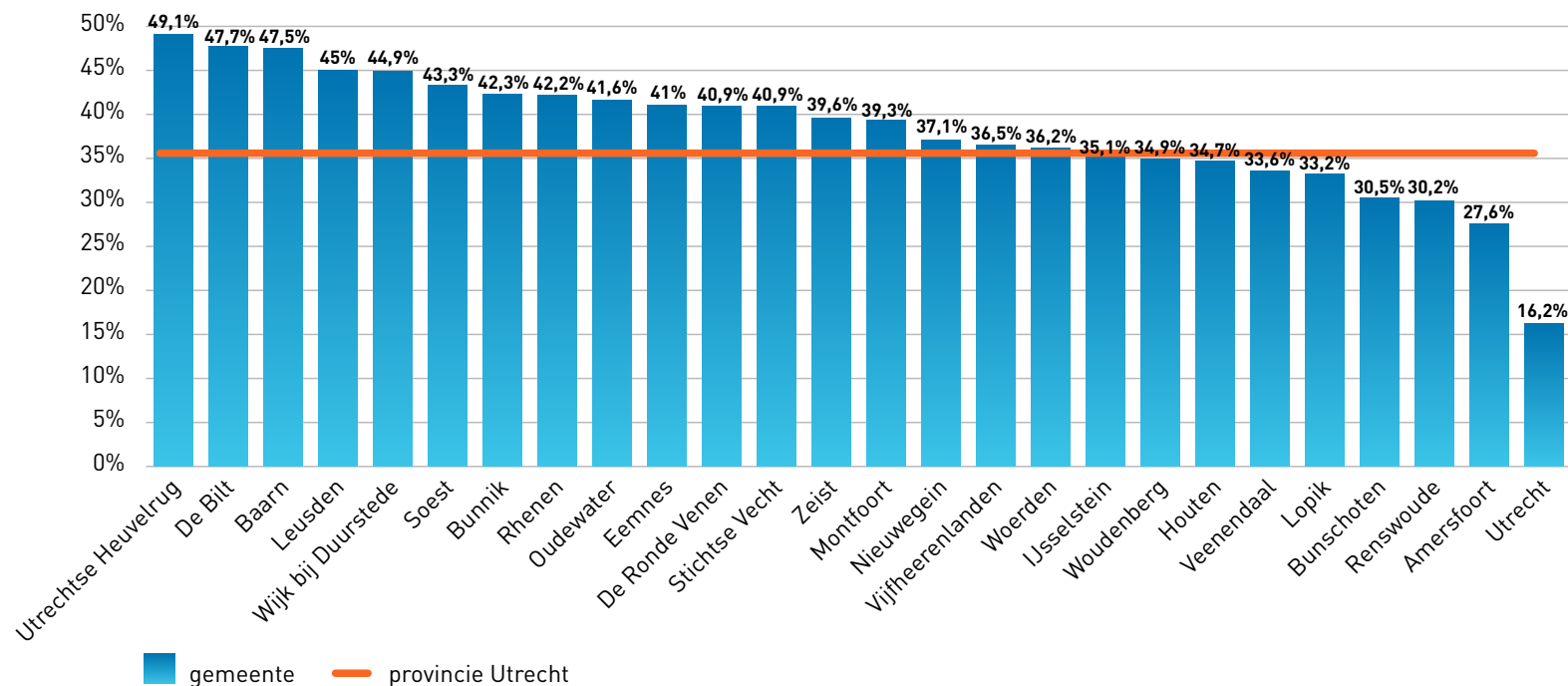
	Totaal	Mannen	Vrouwen
2025	20,06	19,02	21,05
2030	20,96	19,85	22,05
2035	21,57	20,44	22,69
2040	22,17	21,02	23,31
2045	22,74	21,58	23,90
2050	23,30	22,12	24,46
2055	23,83	22,64	25
2060	24,34	23,15	25,52
2065	24,83	23,64	26,01
2070	25,30	24,11	26,48

Bron: CBS_Statline

Minder geboorten en langer leven zorgen tezamen voor vergrijzing

De toenemende levensverwachting in combinatie met het feit dat er sinds de jaren zeventig relatief minder kinderen worden geboren, zorgt voor vergrijzing in de samenleving. De verhouding tussen het aandeel jongeren en ouderen is daarmee drastisch komen te veranderen. In 1950 kon er nog gesproken worden over een bevolkings*piramide* en waren er veel meer (jonge) kinderen dan 50-plussers. In de verwachte bevolkingsopbouw van 2050 zien we meer een stoofpot-model: aan de basis zijn minder kinderen en jeugdigen dan in de middengroep van 25- tot 65-jarigen. Het aantal en aandeel 66 -100 jarigen is vervolgens veel groter dan 100 jaar eerder. Kalenderjaar 2025 kan als een mijlpaaljaar worden gezien; voor het eerst wonen er meer 65-plussers in Nederland dan jongeren tot 20 jaar.⁶

Grijze druk in Utrechtse gemeenten, 2025



Bron: CBS_Statline/Staat van Utrecht

Vergrijzing uitgedrukt in grijze druk

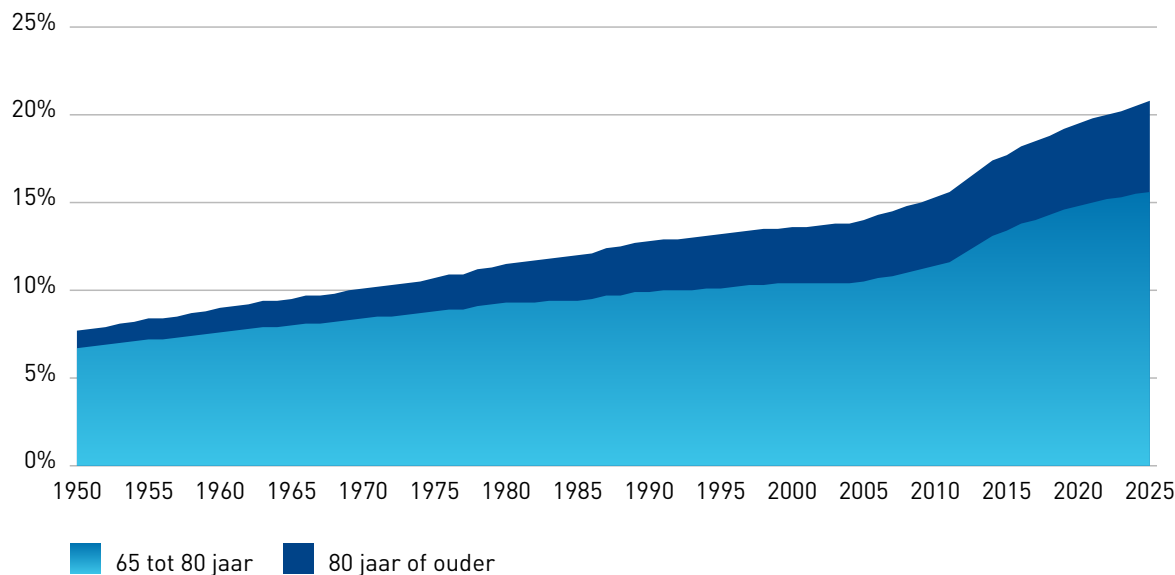
De verhouding tussen het aantal personen van 65 jaar of ouder ten opzichte van personen in de zogenaamde 'productieve leeftijdsgroep' van 20 tot 65 jaar, wordt *grijze druk* genoemd. In 2025 is de grijze druk in heel Nederland gemiddeld 35,5%. Dit aandeel gaat de komende decennia flink oplopen, naar 48,6% in 2070⁷. Iedere gemeente of regio heeft zijn eigen verhouding in de mate waarin er jongeren en ouderen wonen. Momenteel geldt binnen de provincie Utrecht dat de grijze druk in de gemeenten Utrechtse Heuvelrug (49,1%), De Bilt (47,7%) en Baarn (47,5%) het hoogst is en in de gemeenten Utrecht (16,2%), Amersfoort (27,6%) en Renswoude

(30,2%) het laagst. Gemiddeld is de grijze druk in de provincie Utrecht 31,0%.

Dubbele vergrijzing

Naast 'gewone' vergrijzing wordt er door demografen ook gesproken over *dubbele vergrijzing*. Hierbij gaat het om de stapeling van twee typen vergrijzing. Er komen meer 'jongere ouderen', grofweg in de leeftijd van 65-80 jaar (derde levensfase). Daarnaast neemt de levensverwachting in de groep 80-plussers steeds verder toe (vierde levensfase). De indeling naar beide typen groei is vooral ook van belang voor het maken van inschattingen rond

Dubbele vergrijzing: aandeel ouderen in totaal van de bevolking, 1950-2025



Bron: CBS [Ouderen](#) | CBS

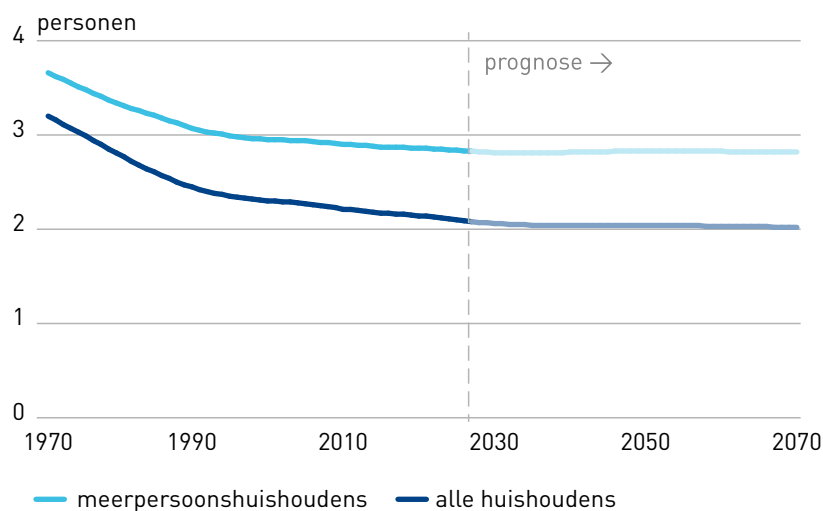
zorgbehoeften; gemiddeld genomen is de groep 65-80 jarigen redzamer dan de groep 80-plussers. Doordat deze laatste groep relatief sterk toeneemt, zullen er grote mantelzorgtekorten ontstaan. Zie hiervoor [‘Vierde levensfase: welzijn onder grote druk’](#). Begin 2025 was 15,6% van de inwoners tussen de 65 en 80 jaar oud, en 5,2% was 80 jaar of ouder. In 1950 was 6,7% van de inwoners tussen de 65 en 80 jaar oud en 1% 80 jaar of ouder.

Immigratie houdt vergrijzing niet tegen

De vergrijzing heeft uiteraard consequenties voor de economie en sociale zekerheid. Hier komen we in [hoofdstuk 5 op terug](#). Een vaker gehoorde redenering is dat een sterke immigratie het vergrijzingsproces zal kunnen afremmen of tegengaan.

De Staatscommissie is hier echter heel stellig over: immigratie als antwoord op de bevolkingsvergrijzing is niet mogelijk. Sterker nog, het zou onverstandig zijn om te proberen de bevolking van een land op kunstmatige wijze jong te houden. Migrantengroepen kunnen de vergrijzingsproblematiek op termijn zelfs versterken doordat – als ze blijven – zij ook verouderen en tot het afhankelijke deel van de bevolking gaan horen.⁸

Gemiddelde huishoudensgrootte, 1970-2070



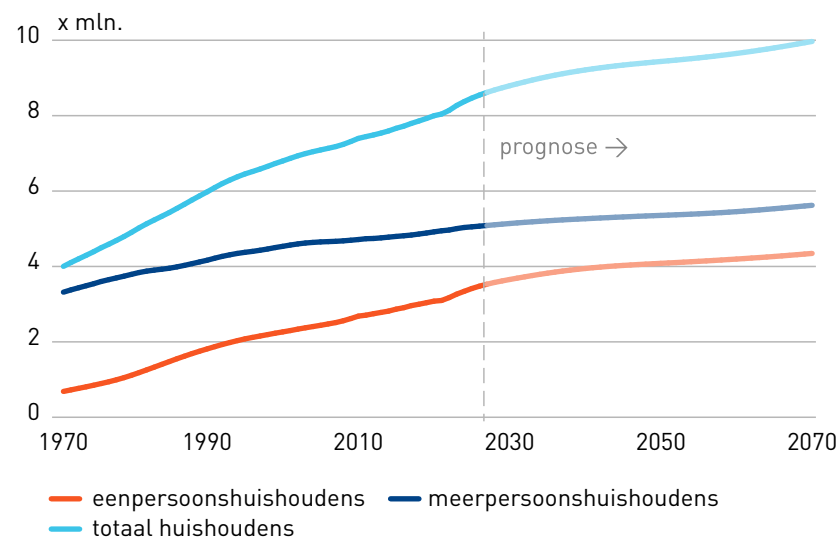
Bron: [Huishoudensprognose 2024-2070: bijna 10 miljoen huishoudens verwacht in 2070 | CBS](#)

2.3 Ontwikkeling huishoudens

Totaal aantal huishoudens groeit, grootte huishoudens daalt

Het aantal huishoudens zal de komende decennia in heel Nederland sterk stijgen, terwijl de grootte van de huishoudens gemiddeld afneemt. Het aantal huishoudens zal toenemen van 8,4 miljoen in 2025 naar 10 miljoen in 2070. Wat de omvang betreft zal deze gemiddeld afnemen van 2,10 personen in 2025, naar 2,02 personen in 2070⁹. Op dit gebied zijn geen specifieke prognosecijfers voor de provincie Utrecht beschikbaar. Dat er in heel Nederland zoveel huishoudens bijkomen heeft vooral te maken met de gemiddelde krimp ervan en parallel daaraan de groei van het aantal eenpersoonshuishoudens. Het aantal meerpersoonshuishoudens zal ook toenemen, maar minder sterk.

Een- en meerpersoonshuishoudens, 1970-2070



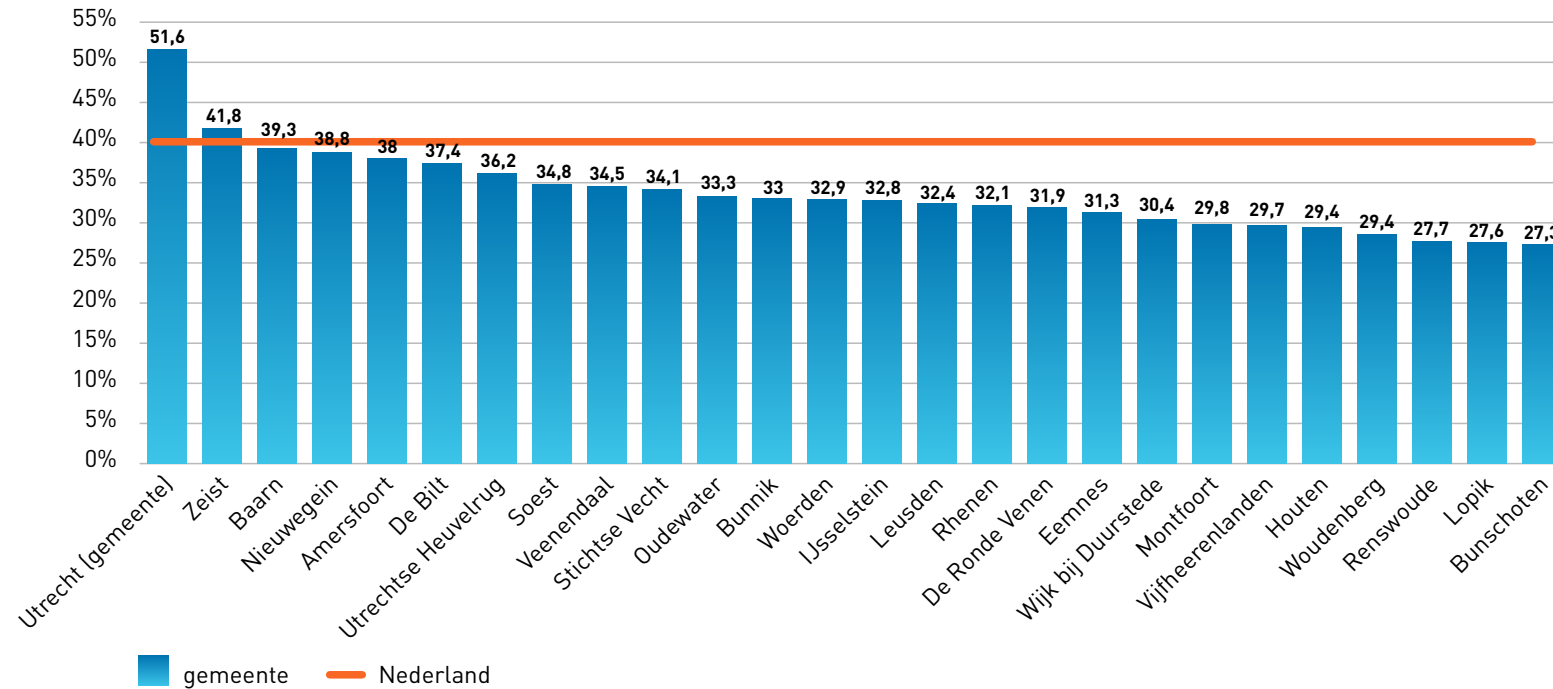
Bron: [Huishoudensprognose 2024-2070: bijna 10 miljoen huishoudens verwacht in 2070 | CBS](#)

Eenpersoonshuishoudens groeien het sterkst

In de toekomst zullen naar verwachting steeds meer mensen een eenpersoonshuishouden gaan vormen. Dit betekent overigens niet dat ze ook allemaal single zijn, [hier komen we in het volgende deel op terug \(paragraaf 4.1\)](#). Dat er meer alleen gewoond wordt, hangt vooral samen met de navolgende ontwikkelingen:¹⁰

- Jongeren blijven vaker wat langer alleen wonen dan bijvoorbeeld vijftig jaar geleden. Ze stellen het samenwonen met een partner langer uit en leggen meer nadruk op het eerst opdoen van ervaringen en het vinden van een baan. Daarna kiezen ze eventueel voor een vaste relatie, samenwonen en kinderen krijgen.
- Voor mensen van middelbare leeftijd speelt relatieverbreking een rol. Scheiden komt vaker voor, paren wonen ongehuwd samen en ongehuwde samenwoners hebben een grotere kans om uit elkaar

Aandeel eenpersoonshuishoudens in Utrechtse gemeenten, 2025



Bron: CBS_Statline

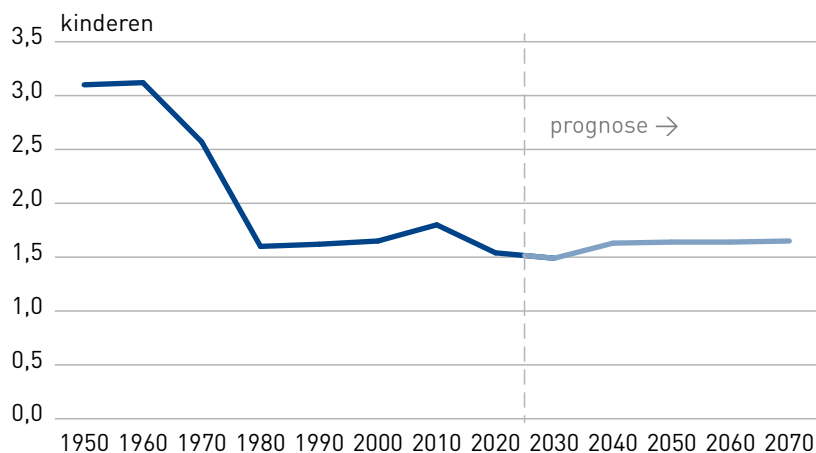
te gaan dan gehuwden. Na de relatiebreuk wonen ze vaak voor kortere of langere tijd alleen.

- Ouderen vormen een steeds grotere bevolkingsgroep. Door scheiding of verweduwing wonen zij relatief vaak alleen en zijn zij daarnaast vaak minder geneigd opnieuw samen te gaan wonen.

In 2025 is 40,1% van alle Nederlandse huishoudens een eenpersoonshuishouden, voor de provincie Utrecht is dat 39,8%. Binnen de provincie Utrecht zijn momenteel de meeste eenpersoonshuishoudens te vinden in de gemeente Utrecht (51,6%), de minste in de gemeente Bunschoten (27,3%).



Vruchtbaarheidcijfer, waarneming en prognose, 1950-2070



Bron: CBS_Statline

Stabilisatie verwacht aantal geboortes per vrouw

Kregen vrouwen in de jaren vijftig nog gemiddeld 3,1 kinderen, in 2025 is dat 1,5 kind.¹¹ Het CBS verwacht dat hier na 2030 nog een lichte stijging plaatsvindt naar ruim 1,6 kind in 2070. Over de leeftijd waarop men voor het eerst moeder of vader wordt, zijn geen prognosecijfers beschikbaar. Terugkijkend is wel te zien dat de leeftijd steeds verder toenam. In 2024 zijn moeders gemiddeld 30,4 jaar bij de geboorte van hun eerste kind, vaders 32,9 jaar. In de naoorlogse decennia lag die leeftijd voor moeders veel lager, zo tussen de 24 en 26 jaar. Over de leeftijd van vaders in die tijd, zijn geen gegevens. Wel blijkt dat vaders aan het begin van deze eeuw gemiddeld iets jonger waren dan nu bij de geboorte van hun eerste kind, namelijk 32,0 jaar.¹²

2.4 Migratie

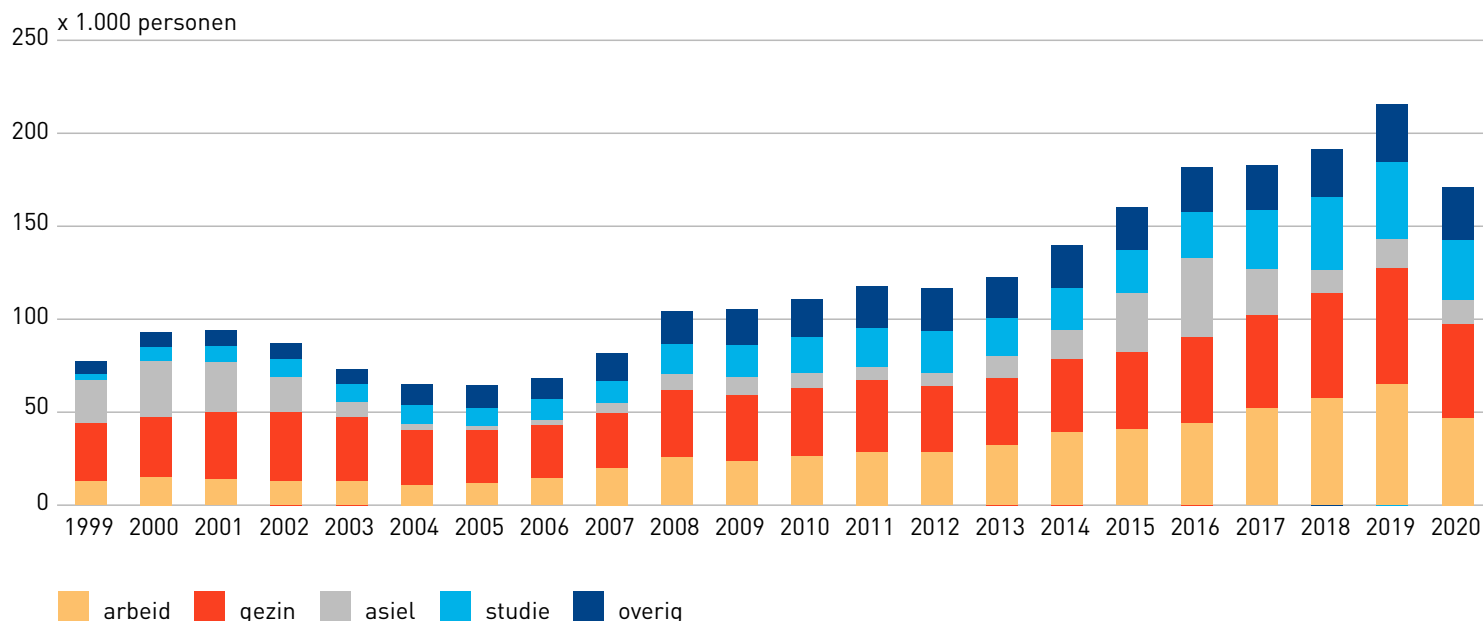
Kijken naar de toekomst van migratie vraagt om precisie en ordening

Het onderwerp migratie wordt door de Staatscommissie uitvoerig behandeld. Zij maakt daarbij steeds onderscheid tussen de verschillende soorten migratie zoals asielmigratie, arbeidsmigratie, gezinsmigratie en studiemigratie. De commissie benadrukt het belang van dit onderscheid; iedere vorm van migratie kent haar eigen afwegingskaders en demografische dynamieken. Zo hebben afwegingen rond arbeids- en studiemigratie vooral betrekking op de gewenste (in)richting van de Nederlandse economie en samenleving. Afwegingen rond asiel- en gezinsmigratie zijn van humanitaire aard en moeten vooral ook in relatie tot de draagkracht van de samenleving worden geplaatst.¹³ De groepen migranten verschillen daarnaast naar gemiddelde verblijfsduur, verblijfsrechten, sociaal-economische positie en gebruik van voorzieningen. De commissie spreekt zich er voor uit dat er in Nederland een bewust nagestreefde ordening en planning komt van maatschappelijke opgaven op dit gebied, die resultaat zijn van gedragen politieke besluitvorming in plaats van een fenomeen te vormen 'dat de samenleving overkomt'.¹⁴

Demografische kenmerken diverse soorten migratie:^{15,16}

- **Asielmigratie:** De asielmigratie naar Nederland varieerde in de periode 1999-2020 het sterkst in omvang van alle vormen van immigratie in Nederland. Het ging om een jaarlijkse instroom die lag tussen de 4% tot 32% van de totale instroom, met een gemiddelde van 12%. Van de asielmigranten is gemiddeld na tien jaar nog driekwart in Nederland aanwezig.
- **Arbeidsmigratie:** Arbeidsmigranten vormen tussen 1999 en 2020 24% van de gemiddelde jaarlijkse instroom. In de beschrijvingen maakt de Staatscommissie onderscheid tussen arbeidsmigranten van binnen de EU, die vaak laagbetaald werk doen en van buiten de EU. Deze laatsten vormen grotendeels (80-95%) de groep hoogopgeleide kennismigranten. Van de arbeidsmigranten is driekwart binnen tien jaar uit Nederland vertrokken.¹⁷
- **Studiemigratie:** Nederland blijkt een populair land voor studiemigranten, zowel die van binnen als buiten de EU. Tussen 1999 en 2019 liet studiemigratie een sterke opmars zien en groeide het aandeel binnen de totale groep immigranten van 7% naar 20% (met een gemiddelde van 16% over de jaren heen). Deze groei werd mede gestimuleerd door het vrije verkeer van personen in de EU en de internationalisering van het Nederlandse onderwijs. Meer dan 80% van de studiemigranten is binnen tien jaar weer uit Nederland vertrokken.
- **Gezinsmigratie:** Van alle soorten immigratie was tussen 1999 en 2020 die van de gezinsmigratie in Nederland gemiddeld jaarlijks

Verloop van immigratie naar immigratiemotief, 1999-2020



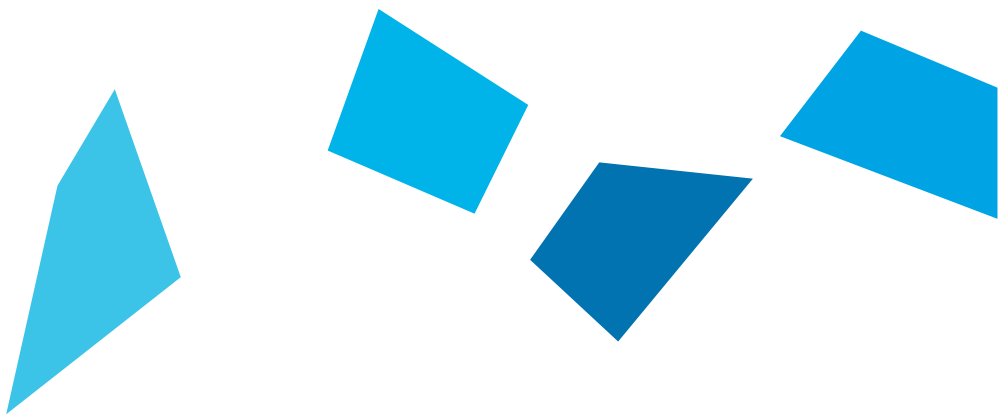
Bron: Staatscommissie demografische ontwikkelingen 2050 (2024;91)

het grootst (33%). Ruim een kwart van de gezinsmigratie komt doordat een Nederlander zonder migratieachtergrond of statushouderschap een partner of andere gezinsleden naar Nederland laat komen. Voor elke tien arbeidsmigranten volgen zes gezinsmigranten, voor kennismigranten is die verhouding één op één. Studiemigranten kennen nauwelijks gezinsmigratie. Van de gezinsmigranten is na tien jaar nog ruim de helft aanwezig.

Tweedeling immigratiestroom naar type huishouding

Er is sprake van een duidelijke tweedeling van de immigratiestromen naar het typen huishoudens betreft. Aan de ene kant zijn er de wat meer tijdelijke migranten, vooral arbeids- en studie-

migranten. Zij emigreren relatief vaak binnen vier jaar na immigratie en vormen gedurende hun tijd in Nederland meestal een eenpersoonshuishouden. Aan de andere kant zijn er immigranten die langer in Nederland blijven, vaak als lid van een paar of gezin. Zij veranderen relatief weinig van huishoudenspositie en emigreren ook minder vaak. Dit beeld is in de loop der tijd stabiel gebleven. Voor de woningmarkt betekent dit dat niet het aantal immigranten op zich bepalend is voor de vraag naar woningen, maar de samenstelling van de migratiestroom: tijdelijke alleenwonenden zullen vooral druk uitoefenen op stedelijke kleine woningen, terwijl gezinsmigratie vooral de vraag naar grotere woningen zal vergroten.¹⁸



Toewerken naar afgewogen migratie-kaders

Wat de toekomst van de migratie in Nederland betreft, stelt de Staatscommissie dat dit niet aan het toeval moet worden overgelaten. Afwegingen rondom migratie spelen een belangrijke rol binnen de drie scenario's die zij heeft opgesteld [\[zie kader\]](#). Bijvoorbeeld stelt zij het van belang te vinden dat de asielketen op orde wordt gebracht, op een manier die niet direct aangrijpt op de aantallen die naar Nederland komen, maar wel effect heeft op de impact van deze vorm van migratie op de Nederlandse samenleving. Vroegtijdige samenwerking door de Rijksoverheid met gemeenten bij het uitvoeren van het asielbeleid hoort onderdeel te zijn van het op orde brengen van de asielketen. Waar het gaat om arbeidsmigratie, is een van de aanbevelingen van de Staatscommissie dat goed gekeken wordt naar wat men nodig heeft, om ongewenste verdienmodellen te voorkomen.¹⁹

Aanbevolen leidraad: streven naar Gematigde groei en matiging van migratie

Kern van het rapport van de Staatscommissie vormen drie scenario's op het gebied van bevolkingsomvang tot aan 2050, die in sterke relatie staan tot migratievraagstukken. Er is een 'krimp- en nulscenario', een 'gematigde groei-scenario' en een 'hoge groei-scenario'. Met name de Rijksoverheid heeft volgens de commissie knoppen waaraan zij kan draaien om het gewenste scenario realiteit te laten worden. De conclusie van de Staatscommissie zelf is dat *krimp- en nulgroei* van de Nederlandse bevolking naar 2050 geen oplossing biedt voor vergrijzing en arbeidsmarkttekorten en een rem vormt op de economische groei. *Hoge en snelle* bevolkingsgroei is evenmin een gewenst scenario. Dit vergroot de druk op voorzieningen en biedt geen structurele oplossing voor vergrijzing. Gematigde groei naar 19 à 20 miljoen inwoners richting 2050 biedt daarentegen betere uitkomsten op voldoende welvaartsgroei in brede zin. Daartoe is matiging van migratie noodzakelijk. De commissie stelt aldus een beredeneerde keuze voor gematigde groei voor. Dit perspectief biedt ruimte aan verdere groei 'zonder daarbij de draagkracht van de samenleving uit het oog te verliezen'²⁰.

Drie kernscenario's uit het rapport van de Staatscommissie

Krimp- en nulscenario: In dit scenario heeft Nederland in 2050 een bevolkingsomvang die kleiner of gelijk is aan de huidige omvang van 18 miljoen mensen, namelijk tussen de 16 en 18 miljoen. In dit scenario speelt dat de economische groei onder druk komt te staan en daarmee het inkomen per hoofd van de bevolking; gezien de onomkeerbare vergrijzing zullen er relatief steeds minder werkenden zijn. In regio's met nu al krimp is er risico dat bijvoorbeeld scholen moeten sluiten, voorzieningen wegvallen en dat werkgelegenheid en bereikbaarheid extra kwetsbaar worden. Ook zal er met name in deze regio's meer leegstand komen van woningen en andere gebouwen waardoor leefbaarheid achteruitgaat. De bestaande krapte op het gebied van onderwijs en zorg zal verder toenemen, de druk op mantelzorg sterk verhoogd. In dit scenario is het migratiesaldo (op gebieden als arbeidsmigratie, gezinsmigratie en asielmigratie) negatief.

Gematigde groei-scenario: In dit scenario heeft Nederland in 2050 een bevolkingsomvang van 19 à 20 miljoen mensen. Hierbij zijn de groei door migratie, de toename van vergrijzing en sociale waarborgen meer in evenwicht met de huidige voorzieningen. Daarmee kan een evenwichtige toename van de bevolking zorgen voor voldoende welvaarts groei om in publieke voorzieningen te voorzien. Om als regering, parlement en overheid een koers van gematigde bevolkingsgroei te kunnen volgen is echter wel een goede kennisinfrastructuur op het terrein van demografie een eerste vereiste²¹.

Hoge groei-scenario: In 2050 heeft Nederland een bevolkingsomvang van 21 à 23 miljoen mensen. Een dergelijk scenario verzacht op korte termijn de gevolgen van vergrijzing, in termen van betaalbaarheid van en personeelstekorten in de zorg. Op de langere termijn is hier echter geen sprake van, omdat de vergrijzing uiteindelijk zal doorzetten. Hoge bevolkingsgroei moet dus worden gezien als een vertraging van de vergrijzingstrend, het biedt geen structureel tegenwicht. Hoge groei zal waarschijnlijk vooral voortkomen uit een hoger migratiesaldo, omdat het niet in de lijn van de verwachting ligt dat het kindertal stijgt. Migranten worden ook ouder, waarmee de vergrijzing op de langere termijn niet wordt verlicht. Integendeel zal na 2050 de grijze druk juist weer snel oplopen. Het hoge groeiscenario zal de druk op de publieke voorzieningen doen toenemen, evenals op ruimte, woningvraag, mobiliteitsnetwerken en infrastructuur voor energie- en watervoorziening.

Bron: Staatscommissie demografische ontwikkelingen 2050 (2024)

An elderly woman with short, curly white hair is shown in profile, focused on washing vegetables in a kitchen sink. She is wearing a light-colored floral patterned blouse and a white apron. The sink is filled with water, and a silver faucet is running. She is holding a carrot and other green vegetables. In the background, there is a window with a green plant in a vase, a white microwave, and a blue bowl on the counter. The image has a white geometric pattern overlay and a white horizontal line at the bottom.

**Brede welvaart in
demografisch perspectief**

3

Welzijn in het persoonlijk leven

Hoe hebben demografische ontwikkelingen impact op welzijn in het persoonlijke leven? In dit hoofdstuk lichten we drie trends uit: * het ontstaan van een nieuwe generatie redzame 'jongere ouderen' * sterke groei van oudere ouderen leidt tot mantelzorgtekorten * en het feit dat persoonlijk welzijn mede meer in de knel komt door veranderingen in patronen van sociale cohesie.

3.1 Na pensionering meer gezondheid en redzaamheid te verwachten

Opkomst derde levensfase met sterke zelfredzaamheid

De manier waarop we ouder worden is in de afgelopen decennia sterk aan het veranderen. Niet alleen is de levensverwachting aan het toenemen, maar ook de mate van gezondheid daarbinnen. De traditionele driedeling van levensfasen in jong, volwassen en oud, voldoet niet meer. Er is een derde levensfase tussen 'volwassen en oud' gekomen, die begint rondom de pensionering en eindigt rond het tachtigste levensjaar. Het is een fase waarin mensen gemiddeld nog sterk zelfredzaam zijn. De Raad voor de Volksgezondheid en Samenleving schat dat het aantal mensen in de derde levensfase zal gaan toenemen van 2,4 miljoen in 2018 naar 3,2 miljoen in 2040.²² Overigens schuift de start van de derde

levensfase steeds wat verder op, omdat de leeftijd waarop mensen met pensioen gaan stijgt. Aan het begin van deze eeuw was het nog een grote minderheid van mensen die tot hun 65^{ste} doorwerkten (in 2004 ging het om 12%). In 2024 gaat 77% van de werkenden door tot minimaal hun 65^{ste} jaar. De gemiddelde pensioenleeftijd was toen 66 jaar en 1 maand.²³

Meer gezondheid en sociale ontmoeting bij 65-plussers

Volgens het RIVM zullen de 65-plussers van 2050 niet alleen langer leven, maar bovendien een groter deel daarvan zonder fysieke beperkingen doorbrengen. Nu al wordt gezien dat mensen op hoge leeftijd vaker maatschappelijk actief zijn; zij passen bijvoorbeeld steeds vaker op de kleinkinderen en doen vaker vrijwilligerswerk. Het PBL stelt dat 77% van de 65- tot en met 74-jarigen geen of minimale kwetsbare gezondheid heeft en zich dermate goed kan redden dat zij zelfstandig kan wonen. Dit percentage daalt echter bij 75- tot en met 84-jarigen (55%) en 85-plussers (32%).²⁴

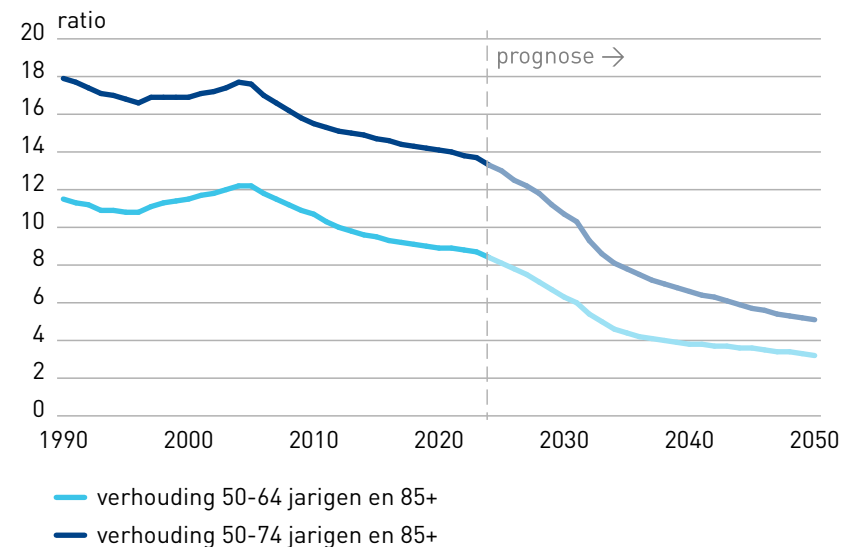
Ook uit zelfrapportages van 65-plussers in de provincie Utrecht zien we dat het aantal langdurige ziektes of aandoeningen in de afgelopen 12 jaar flink is afgenomen. In 2012 rapporteerde nog 77% te maken te hebben met meerdere langdurige ziektes of aandoeningen, in 2024 is dat 48%. Voor de provincie Utrecht geldt daarnaast dat in 2024 twee derde (66%) van de 65-plussers zijn of haar gezondheid als (zeer) goed ervaart.²⁵

3.2 Vierde levensfase: welzijn onder grote druk

Voor oudere alleenstaanden en/of mantelzorgers geldt extra druk op mentale gezondheid

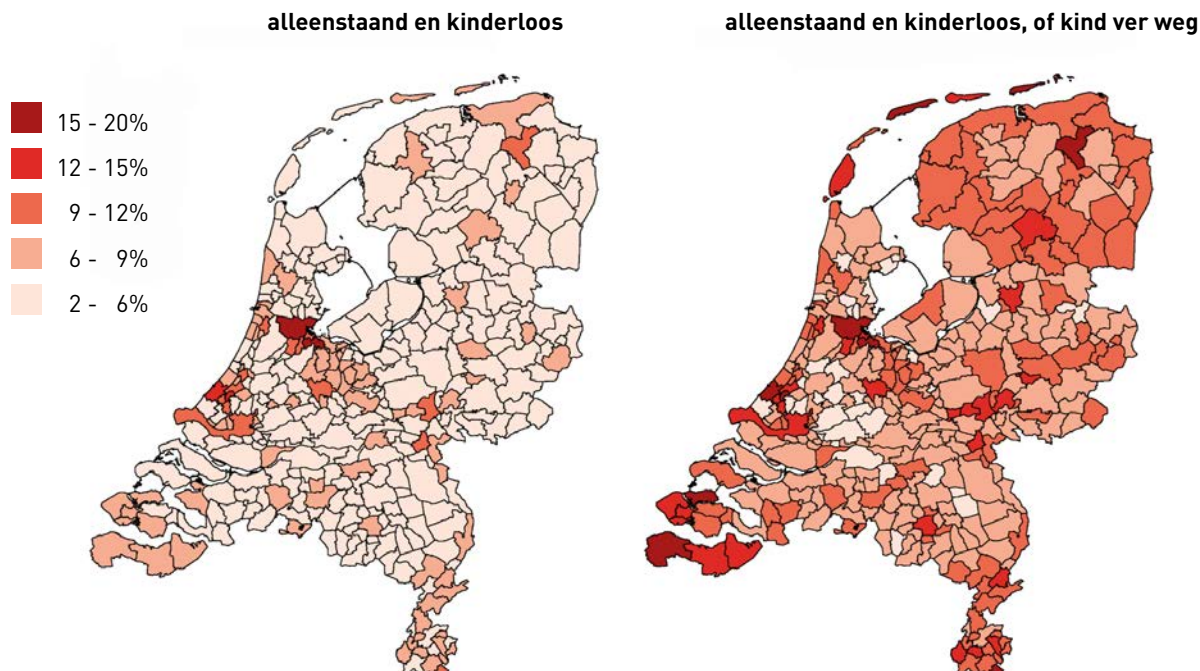
De sterke groei van een krachtige, energieke groep 65-80-jarigen neemt niet weg dat er ook kwetsbaarheden spelen die toenemen met de leeftijd. Het RIVM bericht dat de toekomstige mentale gezondheid van vijftigplussers af zal gaan nemen, mede doordat zij vaker (ongewenst) alleenstaand zijn. Hierdoor spelen risico's op het gebied van eenzaamheid die deels ook samenhangen met psychische klachten en stoornissen zoals depressiviteit.²⁶ Ook wijst het RIVM op de toenemende druk die het geven van mantelzorg op het mentale welbevinden legt. Mantelzorg verlenen kan weliswaar een positieve invloed hebben, bijvoorbeeld doordat het verbondenheid voortbrengt met degene aan wie mantelzorg wordt gegeven, het hangt in het algemeen ook samen met een verminderde mentale gezondheid. Dit komt vaker voor bij vrouwen en neemt toe bij intensievere zorg. Mantelzorgers ervaren meer stress en gevoelens van angst en depressie vergeleken met mensen die geen mantelzorg geven. Werkende mantelzorgers ervaren bovendien meer tijdsdruk dan mantelzorgers die niet werken. Vooral mantelzorgers van iemand met dementie voelen zich vaker meer belast en ervaren meer stress en depressieve symptomen.²⁷

Mantelzorgpotentieel, 1990-2050



Bron: RIVM/VTV Trendsscenario

Alleenstaande en kinderloze ouderen (75-plus) en alleenstaande en kinderloze ouderen (75-plus) van wie het dichtstbijzijnde kind verder woont dan op 50 kilometer hemelsbreed per gemeente, 2023



Bron: Mandemakers, J. et al. (2025)

Mantelzorgaanbod zal fors achterblijven bij de vraag

Door de komende sterke vergrijzing van de samenleving zal het mantelzorgpotentieel van kinderen aan hun ouders fors afnemen. Het RIVM voorspelt dat in de toekomst aan een groot deel van de vraag naar mantelzorg niet zal kunnen worden voldaan.²⁸ In 2050 zijn er meer ouderen op hoge leeftijd die waarschijnlijk mantelzorg nodig hebben, terwijl er minder 50–65-jarigen zijn – de leeftijdsgroep die doorgaans mantelzorg verleent. Deze verhouding neemt af van 8,8 in 2022 tot 3,2 in 2050. Zelfs als er voor ruimere leeftijdsgrenzen van mantelzorgers wordt gekozen (65-74 jaar), blijft het potentieel afnemen. Voor de provincie Utrecht geldt in 2024 dat een op de zes 65-plussers mantelzorg verleent, waarbij een op de vijf aangeeft

zich overbelast te voelen. Dit laatste aandeel is gestegen ten opzichte van 2020, van gemiddeld 12% naar 21%.²⁹

Regionale verschillen in (mantel)zorgpotentieel

Het aandeel ouderen dat potentieel kwetsbaar is op mantelzorggebied is ongelijk verdeeld over Nederland. Er spelen verschillende typen kwetsbaarheid. In de grote steden zijn ouderen vooral kwetsbaar doordat zij relatief vaak geen partner én geen kinderen hebben. Daarmee vallen belangrijke mantelzorgbronnen weg. In meer landelijke gebieden hebben ouderen wel vaker een partner of kinderen, echter wonen deze laatsten vaker ver weg. Dit maakt het lastiger om (frequent) mantelzorg te geven. Voor ouderen in



gemeenten aan de rand van het land speelt daarnaast dat het voorzieningenniveau soms relatief beperkt is. Daardoor kan het mogelijke gebrek aan mantelzorg ook minder makkelijk worden opgevangen door formele zorg. Voor de Utrechtse regio geldt vooral dat er relatief veel 75-plussers wonen die alleenstaand zijn en kinderloos of een kind hebben dat minimaal 50 kilometer verderop woont.³⁰

Meer dan verdubbeling ouderen met dementie

De sterke groei van het aantal ouderen in de samenleving, gecombineerd met hun langere levensverwachting brengt met zich mee dat specifieke, vaak chronische ziekten vaker voorkomen. Dementie is daar een belangrijk voorbeeld van. Deze ziekte vergt intensieve (mantel)zorg; verschijnselen die bij het ziektebeeld horen betreffen niet alleen het geheugen maar bijvoorbeeld ook gedragsveranderingen en beperkingen bij alledaagse handelingen. Het feit dat er steeds meer mensen met dementie te maken krijgen, zal ook samenlevingsbreed doorwerken. Verwacht kan worden dat men op straat, in winkels en openbare gelegenheden vaker te maken krijgt met iemand die (even) geholpen moet worden met zijn of haar oriëntatie³¹. De impact van dementie op de samenleving is groot te noemen omdat het een veelomvattend ziektebeeld betreft en er tegelijkertijd toenemende tekorten spelen op gebied van mantel- en professionele zorg. [\[Zie ook paragraaf 4.2 over tekorten in de zorg\].](#)

Voor heel Nederland wordt verwacht dat er in 2050 620.000 mensen dementie zullen hebben. Voor de provincie Utrecht gaat het dan naar verwachting om 47.000 mensen. Hierbij wordt er uiteraard van uitgegaan dat er tot die tijd geen ontwikkelingen zijn die het vóórkomen van de ziekte hebben kunnen beïnvloeden.³²

Indicatie aantal mensen met dementie provincie Utrecht

	2020	2030	2040	2050
<i>Nederland</i>	280.000	390.000	520.000	620.000
<i>Utrecht (provincie)</i>	19.000	28.000	38.000	47.000
Amersfoort	2.000	2.800	4.100	5.500
Baarn	550	750	1.000	1.200
De Bilt	1.100	1.300	1.600	1.900
Bunnik	330	450	540	620
Bunschoten	260	420	550	690
Eemnes	150	250	330	400
Houten	570	860	1.400	1.700
IJsselstein	500	770	1.100	1.400
Leusden	550	830	1.200	1.400
Lopik	180	280	370	460
Montfoort	200	330	410	480
Nieuwegein	870	1.400	2.000	2.300
Oudewater	180	300	370	420
Renswoude	50	90	130	150
Rhenen	390	570	730	870
De Ronde Venen	760	1.100	1.500	1.800
Soest	950	1.200	1.600	1.800
Stichtse Vecht	1.000	1.600	2.100	2.400
Utrecht (gemeente)	3.100	4.100	5.900	8.000
Utrechtse Heuvelrug	1.100	1.400	1.900	2.300
Veenendaal	1.000	1.400	1.900	2.400
Vijfheerenlanden	920	1.400	1.900	2.300
Wijk bij Duurstede	320	550	850	1.000
Woerden	800	1.200	1.700	2.100
Woudenberg	230	340	460	590
Zeist	1.300	1.700	2.400	2.800

Bron: ABF in opdracht van Alzheimer Nederland



3.3 Nieuwe patronen van sociale cohesie door digitalisering

Digitale communicatie brengt explosie aan persoonlijke verbindingen voort

Demografische ontwikkelingen zijn ook verweven met de sociale cohesie in een samenleving. Sociale cohesie kan bijvoorbeeld toe- of afnemen als gevolg van de manier waarop mensen fysiek dichter of minder dicht op elkaar leven en verbindingen met elkaar aangaan. Tot zo'n veertig jaar geleden was de manier waarop mensen elkaar ontmoetten en sociale cohesie ontstond, vrij overzichtelijk te noemen. Grotendeels speelde sociale ontmoeting zich af in de fysieke wereld volgens een aantal vaste patronen, zoals naar het werk gaan, familie bezoeken, uitgaan met vrienden. De scope van het aantal mensen dat men kende was veelal terug te brengen tot een handzaam adresboekje. Door de sterke digitalisering van de samenleving is het aantal contacten tussen (groepen) mensen de afgelopen decennia explosief toegenomen en wordt er steeds meer tijd- en plaats onafhankelijk gecommuniceerd. Naast de 'gewone' fysieke wereld is een nieuwe *digitale publieke ruimte* ontstaan.³³ De verbindinglijnen tussen mensen hebben daarin tal van nieuwe dynamieken gekregen en de sociale cohesie is complexer geworden. Diverse kennisinstellingen doen onderzoek naar de vraag wat 'digitaal vervlochten zijn' betekent voor de

kwaliteit van de verbinding tussen mensen in het algemeen (SCP, 2025)³⁴ en hoe de relatie tussen digitalisering en welzijn moet worden ingeschat (Trimbos, 2025).³⁵ Onderzoeksuitkomsten zijn vooral nog exploratief van aard. Bijvoorbeeld worden zowel de voordelen als de nadelen van digitaal (sociaal) contact op een rij gezet, zonder dat er richtinggevende eindconclusies aan worden verbonden.

Het ontstaan van meer 'light communities'

Met de komst van de explosie aan digitale communicatielijnen is te zien dat mensen zich enerzijds juist makkelijker en vaker aan elkaar verbinden dan vroeger. Dit gebeurt vooral in tal van digitale communities, zoals bijvoorbeeld chat-groepen. Deze zijn gemiddeld genomen 'licht' van karakter afgezet tegen vroegere manieren van relaties aangaan. Decennia geleden was het nog gebruikelijk om zich voor het leven te verbinden aan één partner, gezin, vrienden-groep, kerk- of dorpsgemeenschap. Vaak golden er diep verankerde wederzijdse verantwoordelijkheden voor elkaar. In de huidige light communities is het makkelijker om in- en uit te stappen.³⁶ Een andere trend is dat men er in de fysieke wereld relatief vaker dan vroeger voor kiest om alleen te (blijven) wonen en/of minder permanente verbindingen aan te gaan in relationeel opzicht ([zie ook paragraaf 4.1 over nieuwe huishoudensvormen](#)). Beide trends zullen naar verwachting in de komende decennia nog door ontwikkelen.

Nieuwe theorieën over toenemende prestatiedruk, individualisering en meritocratisering van de samenleving

Naast het exploratief verkennen van de manier waarop de digitale verbindingen in het alledaagse leven van mensen zijn geslopen, is er ook sprake van kritische theorievorming. Die behelst met name de aspecten van toenemende individualisering en prestatiegerichtheid in de samenleving. De digitalisering en daarbinnen met name ook het gebruik van sociale media worden hier expliciet bij genoemd. (RVS, 2025a; SCP, 2025c; SCP, 2025f, Haidt, 2024, RIVM, 2024f) De Raad voor de Volksgezondheid en Samenleving noemt de huidige samenleving hypernerveus en wijst onder andere op de toegenomen prestatiegerichtheid die mensen zijn gaan ervaren. Want alhoewel er op veel vlakken meer (digitale) automatisering heeft plaatsgevonden – die mensen juist meer rust zou moeten brengen – neemt het gevoel van druk alleen maar toe; ook de vrije tijd moet optimaal benut worden en liefst ‘instawaardige content’ opleveren.³⁷

Parallel hieraan wordt er door de planbureaus ingegaan op de toenemende individualisering in de samenleving en de groei van meritocratische waarden.³⁸ In een meritocratische samenleving wordt iemands maatschappelijke positie bepaald door zijn of haar eigen verdiensten en niet door diens afkomst of de groep waar men deel van uitmaakt. Lange tijd zijn meritocratische waarden als een

ideaal nagestreefd om klassenverschillen tegen te gaan. Echter, zo noemt het SCP, zit hier inmiddels ook een belangrijke keerzijde aan. Iedereen die het namelijk ‘niet ver brengt’ in de samenleving zou dit toe moeten schrijven aan tekorten in de eigen inzet. Met het vergrootglas van ook de sociale media op zich gericht, verhoogt dit de druk op het individuele presteren met als gevolg veel mentale problemen. Met name de Amerikaanse Jonathan Haidt (2024) legt een sterk verband tussen de opkomst van sociale media en de alarmerende groei van onwelzijn onder jongeren. De vraag of er een daadwerkelijk een een-op-een relatie is tussen het gebruik van sociale media en mentale problematiek is voorlopig nog niet beantwoord. Feit is wel dat in Nederland, net als in veel andere plekken in de wereld, sprake is van een sterke toename van angst- en depressiegevoelens, prestatiedruk, eenzaamheid en bijvoorbeeld vraag naar jeugdhulp (zie kader). Het RIVM stelt dat er nu nog weinig bekend is over de invloed van de digitalisering op de toekomstige mentale gezondheid van de huidige generatie jongeren. ‘Dat die invloed er zal zijn, is echter wel zeker. Daarom is het belangrijk de impact van de ontwikkelingen te volgen’.³⁹

Mentaal onwelzijn neemt sterk toe, met name onder jongeren

- **Toename angst- of depressiegevoelens:** hiermee had 42% van de Nederlandse bevolking van 12 jaar of ouder te maken in 2023 (ten opzichte van 36% in 2014).⁴⁰ In de leeftijdsgroep van 18 tot 25 jaar spelen deze gevoelens het meest, namelijk bij 53%. Onder vrouwen uit deze groep was dit cijfer 66%, ruim anderhalf keer zoveel als onder mannen (40%).⁴¹
- Onderzoek in de provincie Utrecht (2021) laat zien dat van alle jongeren (16-25 jaar) die prestatiedruk ervaren, het bij 80% gaat om **prestatiedruk vanuit zichzelf**. 65% van de jongeren gaf aan ook prestatiedruk vanuit de maatschappij te voelen, 29% noemde de school als bron van prestatiedruk en 24% de ouders als bron van prestatiedruk.⁴²
- Gevoelens van **(zeer) sterke eenzaamheid** nemen toe binnen diverse leeftijdsgroepen. In de periode 2012–2024 gaat het om een stijging van 8,3% naar 13,2% onder alle volwassenen. Voor de groep 18 tot 34-jarigen is de stijging gemiddeld hoger: van 7,4% (zeer) sterk eenzamen in 2012 naar 14,1% in 2024.⁴³
- Bij mannen en vrouwen is het **zelfdodingscijfer** de afgelopen 15 jaar toegenomen. Onder jonge vrouwen is het zelfdodingscijfer sterker toegenomen dan onder jonge mannen en niet eerder zo hoog geweest als in 2024; 5,5 zelfdodingen per 100.000. Bij mannen ligt dit cijfer op 8,8. Zelfdoding is onder tieners en twintigers de belangrijkste doodsoorzaak.⁴⁴
- De **vraag naar jeugdhulp** is sinds 2000 enorm gestegen. Het aantal kinderen en jongeren dat van jeugdhulp (jeugdzorg zonder jeugdbescherming en jeugdreclassering) gebruikmaakt, is in die tijd verdrievoudigd. In 2000 had 1 op de 20 kinderen ondersteuning nodig en in 2021 al 1 op de 8. Als de lijn wordt doorgetrokken naar 2027, dan leidt dat volgens de Staatscommissie tot een totaal jeugdzorggebruik van ongeveer 520.000 (1 op de 6 kinderen en jongeren).⁴⁵



4 Welzijn in het samenleven

Hoe hebben demografische ontwikkelingen impact op welzijn in het samenleven? In dit hoofdstuk benoemen we twee relevante trends: * de manier waarop huishoudensvormen zich verder aan het vernieuwen zijn (met daaraan verbonden nieuwe woonbehoeften) * en het ontstaan van tekortberoepen in tal van essentiële maatschappelijke sectoren.

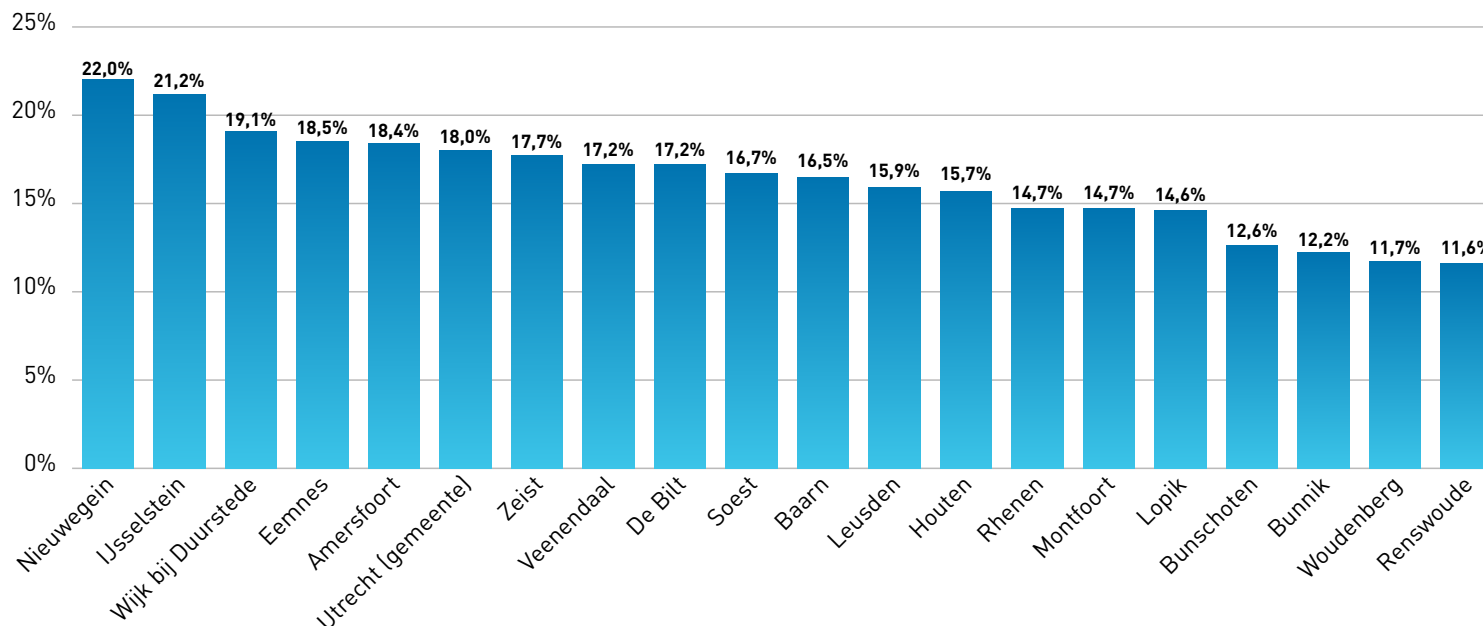
4.1 Nieuwe huishoudensvormen, nieuwe woonbehoeften

Ontwikkeling van standaard kerngezin naar veelheid van relatievormen

Zo'n vijftig jaar geleden bestond er, waar het huishoudensvormen betrof, maar één echte smaak: dat van het kerngezin dat 'de hoeksteen van de samenleving' vormde. Hierin waren de (heteroseksuele) partners voor de wet en vaak ook voor de kerk getrouwd en kregen ze bijna uitsluitend binnen die formele kaders kinderen. Vanzelfsprekend was het dat de verbintenis tussen partners voor het leven zou zijn; de kinderen zouden hun gehele kindertijd gezamenlijk bij hun biologische ouders doorbrengen. In de afgelopen vijftig jaar is er veel in dit traditionele plaatje veranderd:

- **Samenwonen of trouwen is niet langer vanzelfsprekend een verbintenis voor het leven.** Partnerrelaties worden er niet stabiel op. Sinds de jaren zeventig werden huwelijken, en later ook samenwoonrelaties, steeds vaker ontbonden, soms zelfs in relatief prille stadia. Het aandeel ouders dat bijvoorbeeld binnen enkele jaren na de geboorte van hun kind uit elkaar gaat, neemt steeds verder toe.⁴⁶ Van de beëindigde huwelijken in 2024 had ongeveer een op de zes minder dan 5 jaar geduurd.⁴⁷ Vaak is er in de levensloop sprake van een opeenvolging van meerdere relaties (seriële monogamie), waar zich tussendoor periodes van alleen wonen voordoen.
- **Kinderen wonen niet meer standaard bij beide ouders gezamenlijk.** In 2025 woont bijna een kwart van de minderjarige kinderen (23%), niet meer bij beide ouders. De meerderheid uit deze groep (72%) woont bij alleen hun juridische moeder en 19% woont in een samengesteld gezin, waar de vader of moeder samenwoont met een nieuwe partner.⁴⁸ Kinderen tussen de 2 en 7 jaar krijgen relatief het vaakst te maken met een scheiding. In 2023 ging het om ongeveer 2% van alle kinderen in die leeftijdsgroep.⁴⁹
- **Heteroseksualiteit is verdwenen als exclusieve norm voor huishoudens.** In plaats daarvan komt er meer erkenning voor relatievormen die gebaseerd zijn op andersoortige seksuele voorkeuren. Volgens schattingen van het CBS is 18% van de bevolking van 15 jaar of ouder LHBTQIA, een afkorting die staat

Aandeel minderjarige thuiswonende kinderen dat niet bij beide ouders woont, 2025



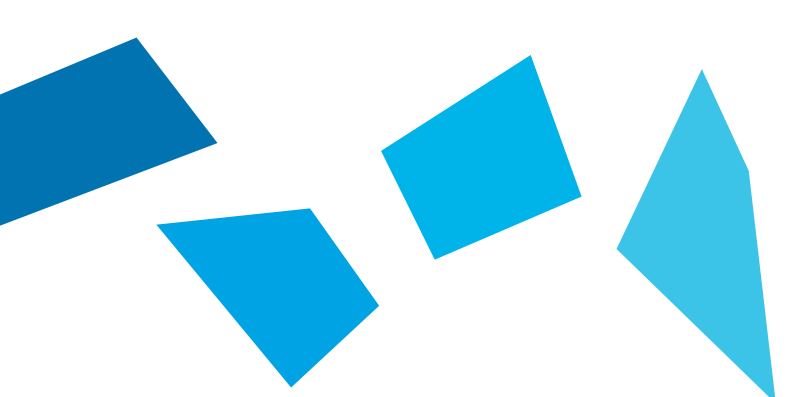
Bron: [Aantal kinderen dat scheiding meemaakt weer toegenomen | CBS](#)

voor lesbisch, homoseksueel, bi-plus, transgender, queer, intersekse en asexueel. Dit komt neer op ongeveer 2,7 miljoen mensen in 2024. De groep mensen met een bi-plus oriëntatie (mensen die zich aangetrokken voelen tot meer dan één gender) is met 1,7 miljoen de grootste. Andere grote groepen zijn homoseksuele mannen (272.000), transgenders (151.000) en homoseksuele vrouwen (106.000).⁵⁰ Nederland voerde in 1998 het geregistreerd partnerschap in, waardoor ook partners van hetzelfde geslacht hun relatie kunnen registreren. Vanaf 2001 mochten ze ook trouwen. In 2021 werden meer dan 2 duizend huwelijken en partnerschappen gesloten tussen partners van hetzelfde geslacht. Dat is 2,4% van het totaal aantal huwelijken en geregistreerd partnerschappen in dat jaar. In 2023 was dit aandeel 2,8%.⁵¹

- **Er ontstaan nieuwe soorten gezinsverbanden.** Als ouders na een scheiding een nieuwe relatie aangaan ontstaan er samengestelde gezinnen en is er vaak sprake van co-ouderschap. Kinderen in de nieuwe samengestelde gezinnen krijgen te maken met stiefzussen en -broers en/of halfzussen en -broers. Vaak ook is er sprake van 'bonus'-opa's en oma's.

Alleen wonen is niet hetzelfde als geen partner hebben

In bevolkingsstatistieken worden huishoudens traditioneel ingedeeld naar meerpersoons of eenpersoons. Die laatste groep wordt ook wel aangeduid als 'alleenstaanden'. Lange tijd is het gangbaar geweest om dit type huishoudens te zien als behorend bij mensen die geen partner- of anderszins significante relaties



hebben. Ze worden vaak ook direct in verband gebracht met risico's op eenzaamheid en zorgarmoede. Nieuwe leefstijlen maken een nuancering op dit beeld echter wenselijk. Demografisch onderzoek vanuit het NIDI wijst enerzijds uit dat veel mensen die alleen wonen alsnog wel partnerrelaties hebben (lat-relaties). Anderzijds blijkt het voor veel alleenwonenden een positieve, bewuste keus te zijn om (tijdelijk) als 'single' door het leven te gaan. Dat betekent niet dat ze geen ondersteunende netwerken om zich heen hebben.⁵²

Volgens het NIDI-onderzoek telt Nederland momenteel meer dan 1 miljoen mensen die een partner hebben, waarmee ze niet samenwonen.⁵³ Deels gaat het om jongeren die nog niet toe zijn aan samenwonen, deels om ouderen. Deze laatsten hebben veelal een langdurige relatie achter de rug. Wanneer zij een nieuwe partner vinden, kiezen zij er vaak voor om hun zelfstandigheid niet op te geven. Interessant is de bevinding dat de latters, als het gaat om zaken als fysiek en mentaal welbevinden, zich positioneren tussen de singles en samenwonenden in. Zo hebben oudere latters een betere gezondheid, leven gezonder en voelen ze zich beter dan oudere singles, maar scoren gemiddeld wel iets slechter dan samenwonenden. De wens om weer (al dan niet gehuwd) samen te wonen neemt af met de leeftijd, vooral bij vrouwen. Van de 18- tot 35-jarigen wil bijna drie kwart in de toekomst weer met een partner wonen, vrouwen even vaak als mannen. Boven de 35 jaar willen vrouwen minder vaak opnieuw samenwonen dan mannen.

Dit verschil wordt steeds groter naarmate mensen ouder worden. Bij 60- tot 80-jarigen is het verschil het grootst. Bij mannen is de kans dat zij opnieuw willen samenwonen 16%, bij vrouwen minder dan 5%.⁵⁴

Demografen verwachten dat de latrelatie belangrijker zal worden door meer (echt)scheidingen en een groeiende behoefte aan autonomie. Wat dit betekent voor de toekomstige zorgvraag is ongewis. Latters hebben een partner buiten het eigen huishouden, die wellicht niet altijd beschikbaar is om hulp en ondersteuning te bieden. Het verdient volgens de onderzoekers dan ook aanbeveling om de potentiële zorgbehoeften van deze groep preciezer in beeld te brengen. Het is hoog tijd dat de dualiteit tussen 'samenwonenden' en 'eenpersoonshuishoudens' daarbij wordt overstegen.⁵⁵

Mismatches op de woningmarkt: te veel gezinswoningen, te weinig kleinere woningen

De traditionele indeling van huishoudens naar 'kerngezinnen' en 'alleenstaanden' heeft ook zijn weerslag gehad in de manier waarop woningen in de afgelopen decennia werden ontworpen. Veelal gaat het om een onderscheid naar eengezinswoning (rond de 120 m²) en kleine woningen voor eenpersoonshuishoudens (vaak kleiner of gelijk aan 50 m²). Inmiddels is duidelijk dat deze indeling is gaan wringen met de werkelijke woonbehoeften. De groei van het aantal eenpersoonshuishoudens is vanaf 2012 tot 2023 bijvoorbeeld ruim

drie keer hoger geweest dan de groei van het aantal kleine woningen.⁵⁶ Daarnaast blijkt dat er momenteel circa vijf miljoen eenpersoonswoningen zijn in Nederland, terwijl er ongeveer 2,6 miljoen gezinnen met kinderen zijn (inclusief eenoudergezinnen).⁵⁷ Uit recent onderzoek blijkt daarbij dat kleine huishoudens niet per se behoefte hebben aan een traditionele kleine woning tot aan 50 m², maar vaak ook liever een woning zouden willen tussen de 51 en 100 m².⁵⁸

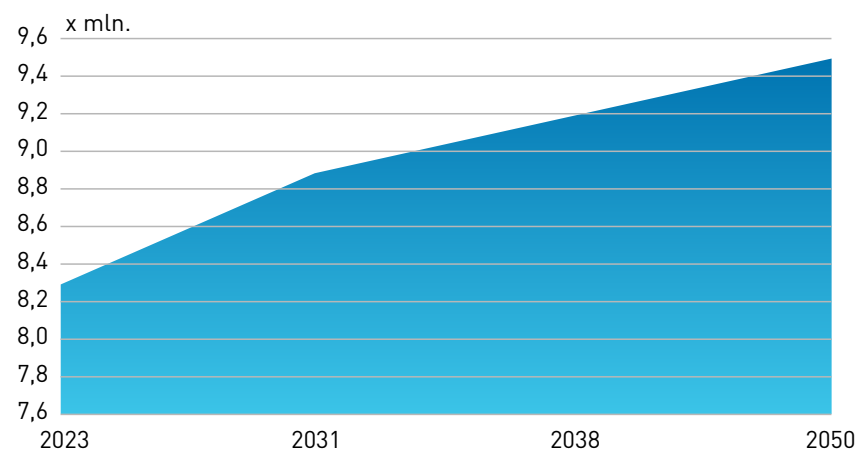
Naast een zeer sterk groeiende behoefte aan woningen voor eenpersoonshuishoudens, zijn er vanuit demografisch oogpunt ook andere urgente woonopgaven aan de orde. De Staatscommissie noemt de navolgende:

- **Noodzaak tot afbuigen tweedeling op koopwoningmarkt:**
De hoge woningprijzen zorgen ervoor dat met name starters en huishoudens met middeninkomens weinig kans maken op de huizenmarkt. Dit zorgt er onder andere voor dat er sterkere scheidslijnen ontstaan binnen en tussen wijken en regio's. Delen van grote steden zijn onbetaalbaar geworden voor sommige groepen, terwijl andere delen kampen met toenemende achterstanden en teruglopende voorzieningen. Op regionale schaal is een vergelijkbare ontwikkeling te zien.⁵⁹



- **Realiseren integraal voorzieningenniveau bij ouderenwoningen:** Omdat ouderen vaker langer zelfstandig wonen, en traditionele 'bejaardenhuizen' zijn verdwenen, hebben zij behoefte aan toegankelijke huisvesting in een kwalitatief rijke sociale woonomgeving. Naast mogelijke technologische ontwikkelingen zijn daarin veilige, laagdrempelige en publieke ontmoetingsruimten essentieel. De woonopgave is daarmee ook nadrukkelijk een sociaal-maatschappelijke vraag.⁶⁰
- **Rekening houden met gedifferentieerde woonbehoeften migranten:** Migratie vraagt om verschillende soorten huisvesting waarop verder moet worden geïnvesteerd. Arbeidsmigranten die heel tijdelijk in Nederland verblijven, hebben vooral behoefte aan groepsaccommodaties en woningen die gedeeld kunnen worden. Hoogopgeleide kenniswerkers kunnen zich vaak redden in de vrije sector. Asielmigranten zullen vaak permanent in Nederland willen blijven wonen en een corporatiewoning nodig hebben, hetgeen druk geeft op de huurwoningmarkt. Uitgaande van een *gematigde groei* van de toekomstige bevolking, zal er rekening mee gehouden moeten worden dat in ieder geval arbeidsmigratie (en de bijbehorende specifieke woonbehoeften) een belangrijke rol blijft spelen.⁶¹
- **Groei van aantal huishoudens tot 2050 verloopt niet gelijkmatig:** De Staatscommissie benoemt dat de groei van het aantal huishoudens na 2030 gaat afvlakken. Voor de woningbouw kan dit vergaande consequenties hebben, waarbij er eerst een enorme opschaling van de productie komt, om daarna af te schalen.

Prognose huishoudensontwikkeling, 2023-2050



Bron: Staatscommissie demografische ontwikkelingen 2050 (2024;159)

Parallel hieraan speelt na 2030 dat er rekening gehouden moet worden met een 'verstervingsgolf' waarbij huizen vrijkomen van mensen die zijn overleden. Mogelijk kan dit leiden tot leegstand in bepaalde gebieden en/of bijvoorbeeld het financieel onder water komen te staan van woningen.⁶²

4.2 Tekortberoepen

Onevenwichtigheden op de arbeidsmarkt voorzien, met sociale impact

De vergrijzing van de bevolking zal volgens de Staatscommissie de arbeidsmarktstructuur niet onberoerd laten. Tot 2050 zal het aandeel van de potentiële beroepsbevolking (20-65 jaar) jaarlijks afnemen, maar in absolute zin zal de beroepsbevolking licht stijgen: van 10,4 miljoen in 2023 naar een geschat 10,7 miljoen potentieel werkenden in 2050. Tegelijkertijd zal het aandeel van de vergrijzende en vaak afhankelijke bevolking sterk blijven toenemen. Wat de arbeidsmarkt betreft draait het dus vooral om de druk die op de werkende bevolking ligt om een groeiende groep afhankelijken te kunnen ondersteunen.⁶³ Hierbij wordt hardnekkige arbeidsmarkt-krapte voorzien in arbeidsintensieve sectoren waar een publiek belang in het geding is, zoals gezondheidszorg en onderwijs. Deze zullen nog meer dan vandaag te maken krijgen met krapte. Arbeidsmigratie zal hierbij slechts tijdelijk en beperkt uitkomst bieden volgens de Staatscommissie omdat vergrijzing niet een specifiek Nederlands probleem is, maar een probleem waar veel landen mee te maken hebben. Bovendien volgt uit arbeidsmigratie ook weer vergrijzing met een beroep op voorzieningen als gevolg.⁶⁴

Tekort op gebied van kinderopvang en onderwijs

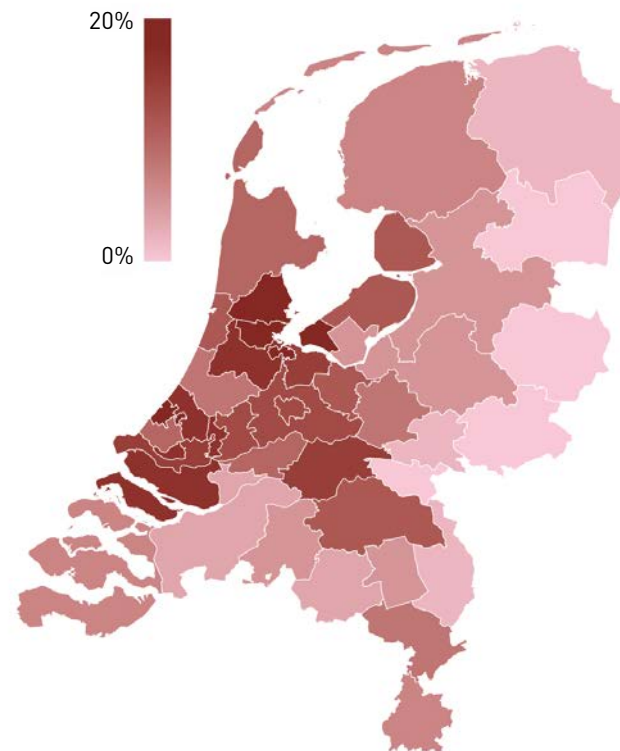
Waar het onderwijs betreft voorziet de Staatscommissie vooral sterk oplopende personeelstekorten in de kinderopvang en het primair onderwijs. Regionaal bezien zullen vooral het midden van het land en de Randstad het zwaarst getroffen worden. Recent liepen tekorten hier al op tot 20%. In Noordoost-Nederland, Zeeland en Limburg wordt eerder krimp voorzien van het aantal leerlingen en daarmee minder druk op personeel in deze sector.⁶⁵ De gevolgen van de arbeidsmarkttekorten in het onderwijs zijn niet alleen nadelig op het niveau van de leerlingen zelf, die het bijvoorbeeld met minder lessen moeten stellen. Het is volgens de Staatscommissie vooral ook nadelig voor de maatschappelijke tweedeling die het kan voortbrengen. Ouders die daartoe de middelen hebben zullen (aanvullend) privéonderwijs kunnen faciliteren, waarmee ongelijke ontwikkelkansen ontstaan tussen groepen jeugdigen. Dit soort verschillen kunnen blijvend doorwerken in het leven van de jongeren, waar het gaat om kansen op de arbeidsmarkt, woningmarkt en mogelijk op gebied van gezondheid.⁶⁶

Naast oplopende tekorten in regulier onderwijs en kinderopvang signaleert de Staatscommissie ook urgente arbeidsmarktproblemen voor passend onderwijs (aan leerlingen met een extra ondersteuningsbehoefte) en onderwijs aan nieuwkomers. Ook binnen regio's is hierbij sprake van een ongelijke verdeling van personeel over scholen. Wijken en scholen met meer leerlingen die sterker afhankelijk zijn van de schoolomgeving voor hun leerontwikkeling hebben te maken met grotere tekorten. Zorgelijk is daarbij dat een belangrijk deel (variërend van een kwart tot een derde) van het onderwijzend personeel momenteel ouder is dan 55 jaar. De huidige instroom van nieuwe leraren is onvoldoende om de uitstroom van oudere leerkrachten op te vangen.⁶⁷

Tekorten in de zorg

Door de vergrijzing neemt ook het aantal mensen met één of meer chronische ziekten toe. Bij ongewijzigd beleid zullen de zorguitgaven de komende jaren sterker stijgen dan de economische groei. Theoretisch zou volgens de Staatscommissie een op de drie mensen in de zorg werkzaam moeten zijn om de huidige zorgarrangementen in stand te houden. Technologische vernieuwing kan weliswaar hierbij ondersteunen, maar creëert ook weer nieuwe vraag. Concreet wordt er voor de toekomst vooral meer vraag naar wijkverpleging voorzien en overige zorgfaciliteiten buiten het ziekenhuis. Voor diverse soorten ziekten die vooral ook bij ouderen voorkomen (diabetes, artrose, nek- en rugklachten en dementie)

Ongelijke verdeling lerarentekort primair onderwijs, 2022



Bron: Staatscommissie demografische ontwikkelingen 2050 (2024;268)

geldt dat deze relatief minder acuut medisch-specialistisch ingrijpen zullen behoeven en relatief meer monitorende zorg.⁶⁸

Accenten in de zorg zullen verschuiven, maar lossen de dreigende tekorten niet op. De vraag hoe de zorgcapaciteit zo goed mogelijk op peil kan worden gehouden, of zelfs verbeterd, is een lastige. Het CPB (2025) benoemt dat zorgmedewerkers hun werk in algemene zin leuk en zinvol vinden, maar moeite hebben met de

werkdruk en bijvoorbeeld de ongewenste omgangsvormen van patiënten. Om personeel te behouden zijn vooral algemene werktevredenheid, een goede binding met de organisatie en goede loopbaanperspectieven van belang. Zorgmedewerkers met een tijdelijk contract zoeken vaker naar een andere baan (al dan niet buiten de zorg) dan medewerkers die een contract voor onbepaalde tijd hebben. Organisaties die investeren in scholing, loopbaanontwikkeling en werkdrukverlaging blijken hun medewerkers gemiddeld langer te behouden.⁶⁹

Tekortberoepen in heel Europa, Nederland en provincie Utrecht

Bij arbeidsmarkttekorten kan (het stimuleren van) arbeidsmigratie deels een oplossing bieden. Dit is echter volgens de Staatscommissie zeker niet voor alle soorten beroepen het geval. Zij wijst er bijvoorbeeld op dat voor sommige soorten beroepen niet alleen tekorten in Nederland gelden, maar in een groot deel van Europa. Op zorggebied geldt dit met name voor gespecialiseerde verpleegkundigen, huisartsen, medisch specialisten en fysiotherapeuten. Daarnaast geldt het voor IT'ers zoals applicatieprogrammeurs en -ontwikkelaars en voor de bouw met name op het gebied van civiele techniek en werktuigbouwkunde. Deze landsgrens overschrijdende tekorten benadrukken volgens de Staatscommissie hoe moeizaam de weg of oplossingsrichting van migratie in sommige beroepen of sectoren is en dat de oplossing vooral binnen de organisatie van de sectoren zelf gevonden moet worden.⁷⁰

Voor heel Nederland geldt in 2024 dat er 22 beroepsgroepen zijn (van de 112), die nu al zeer grote krapte kennen en waarbij verdere verkrapping wordt voorzien. Naast de hierboven genoemde beroepen gaat het ook om bijvoorbeeld vrachtwagenchauffeurs, laboranten, assemblagemedewerkers, koks, docenten en automonteurs. In vrijwel alle provincies blijft deze krapte de komende jaren bestaan of zal verder toenemen. Voor de provincie Utrecht geldt dat de lijst van zeer krappe beroepsgroepen met voorspelde verdere verkrapping, korter is dan die voor Nederland totaal. Het betreft met name monteurs, verzorgenden en gezondheidszorgers, bouwarbeiders en assemblagemedewerkers.⁷¹ (Zie tabel)

Tekort beroepen

Tekortberoepen in Nederland waarvoor in geen enkel Europees land een overschot is (2023). Tussen haakjes aantal landen met tekort incl. Nederland)	Zeer krappe beroepsgroepen in Nederland in 2024 met voorspelde verdere verkrapping tot 2030	Zeer krappe beroepsgroepen in provincie Utrecht in 2024 met voorspelde verdere verkrapping tot 2030
Gespecialiseerd verpleegkundigen en verpleegkundig coördinatoren (18)	(Elektrotechnisch) ingenieurs	Metaalarbeiders, machinemonteurs (niveau 2)
Applicatieprogrammeurs (15)	Productieleiders industrie en bouw	Elektriciens en elektromonteurs (niveau 2)
Huisartsen en basisartsen (14)	Verpleegkundigen (mbo)	Verzorgenden (niveau 2)
Software en applicatie-ontwikkelaars en analisten (14)	Machinemonteurs	Bouwarbeiders (niveau 2)
Medisch specialisten (14)	Bouwarbeiders afbouw	Vakspecialisten gezondheidszorg (niveau 3)
Weg- en waterbouwkundigen (11)	Automonteurs	Vakspecialisten natuur en techniek (niveau 3)
Fysiotherapeuten (11)	Transportplanners en logistiek medewerkers	Productiemachinebedieners en assemblagemedewerkers (niveau 2)
Technici weg- en waterbouw, bouwinspecteurs (10)	Laboranten	
Werktuigbouwkundigen (10)	Fysiotherapeuten	
Industrieel ingenieurs en productie-ingenieurs (9)	Vrachtwagenchauffeurs	
	Medisch vakspecialisten	
	Technici bouwkunde en natuur	
	Assemblagemedewerkers	
	Schoonmakers	
	Artsen	
	Verkoopmedewerkers detailhandel	
	Koks	
	Docenten algemene vakken secundair onderwijs	
	Bakkers	
	Dekofficieren en piloten	
	Productcontroleurs	
	Buschauffeurs en trambestuurders	

Bron: Staatscommissie (2024)/ UWV (2023)

Bron: UWV (2025b)

Bron: UWV (2025b)



5 Economische en materiële welvaart

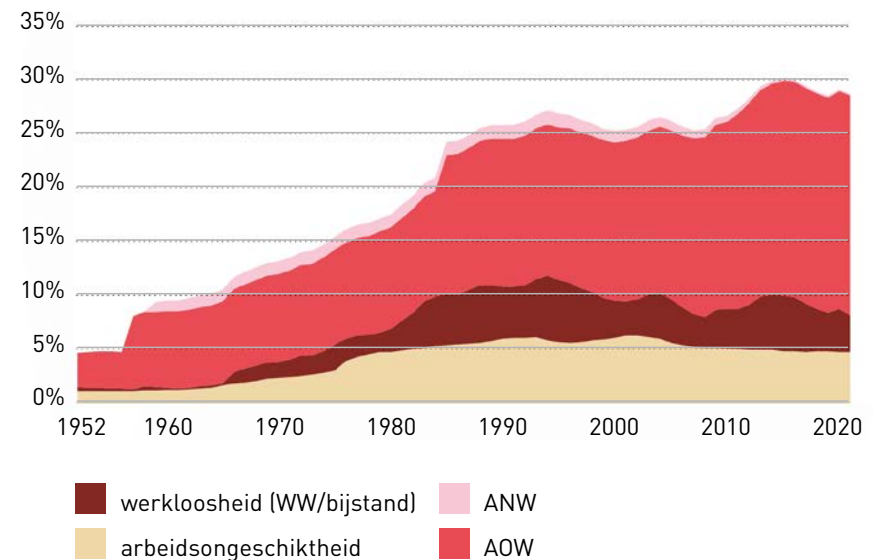
Hoe hebben demografische ontwikkelingen impact op economische en materiële welvaart? In dit hoofdstuk gaan we in op drie thema's: * de manier demografische ontwikkeling raakt aan ons sociale zekerheidsstelsel * de vraag hoe economische groei kan worden gerealiseerd als het aandeel werkenden afneemt * het belang van opleidingsflexibiliteit onder werkenden voor economische gezondheid.

5.1 Sociale zekerheid beweegt mee met demografische ontwikkeling

Bevolkingskenmerken van invloed op socialezekerheidsstelsel

Het is algemeen erkend, zo stelt de Staatscommissie, dat een goed functionerend stelsel van sociale zekerheid in het belang is van de gehele samenleving. Het voorziet niet alleen in individuele behoeften van inwoners, maar versterkt ook de maatschappelijke participatie en de sociaaleconomische stabiliteit. Het gebruik van sociale zekerheid hangt echter sterk samen met demografische kenmerken van de bevolking, zoals opleiding, leeftijd en gezondheid. Een beter opgeleide, jonge en gezonde bevolking maakt minder gebruik van sociale zekerheid en betaalt er juist relatief veel aan mee. Het omgekeerde geldt voor een minder goed opgeleide en ongezonde bevolking.⁷² De vergrijzing en toename van het aantal

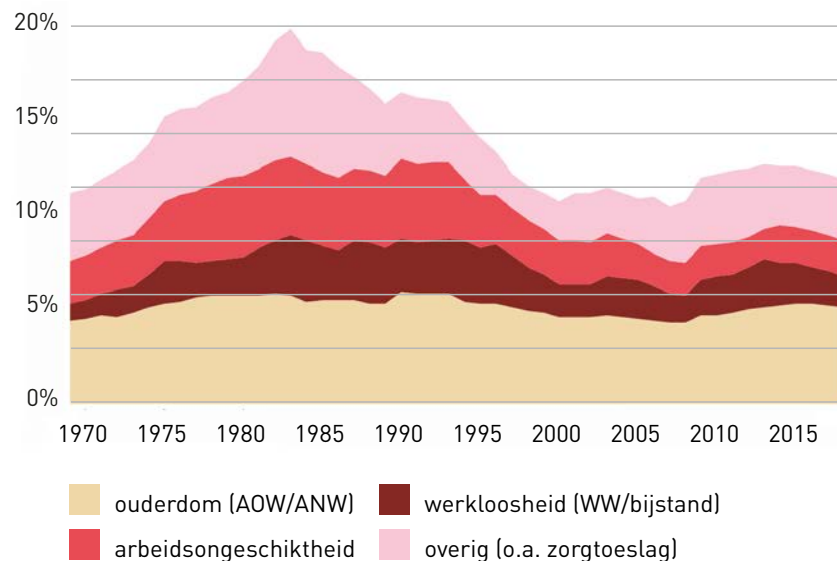
Sociale zekerheidsuitkeringen als percentage van de bevolking, 1952-2020



Bron: Staatscommissie demografische ontwikkelingen 2050 (2024;248)

eenpersoonshuishoudens leiden tot veranderende behoeften aan sociale zekerheid. De vergrijzing zorgt voor sterke stijging van AOW-lasten (zie figuur). De groei van eenpersoonshuishoudens markeert sterkere kwetsbaarheid bij inkomensverlies. Er kan dan niet (vanzelfsprekend) geleund worden op partnerinkomen of

Sociale zekerheidsuitgaven als percentage van het bbp, 1969-2018



Bron: Staatscommissie demografische ontwikkelingen 2050 (2024;250)

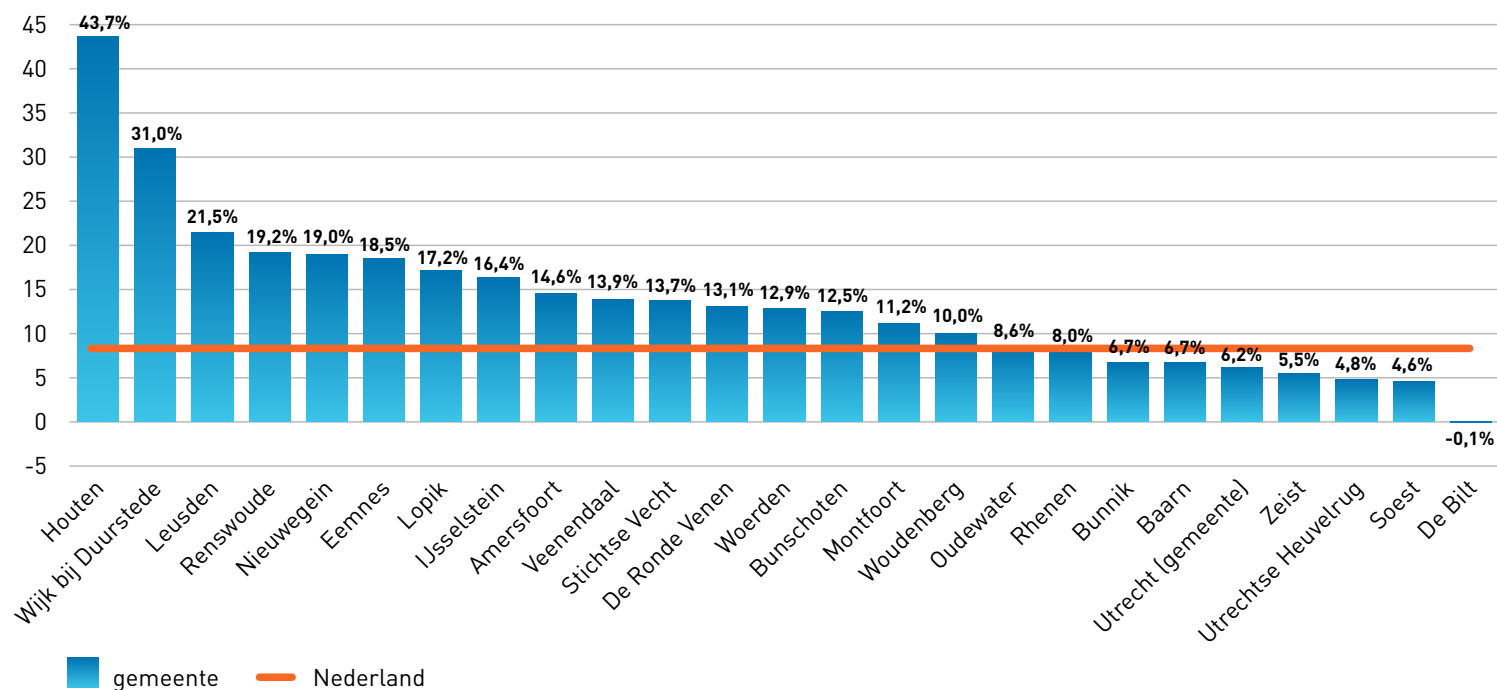
-vermogen. Daarnaast speelt dat alleenwonenden mogelijk minder directe mantelzorgers om zich heen hebben en dus sneller een beroep op formele zorg zullen moeten doen.⁷³

Sociale zekerheid uitgedrukt als percentage van bbp momenteel vrij stabiel

De totale uitgaven voor sociale zekerheid als aandeel van het bbp is de afgelopen decennia redelijk stabiel gebleven (rond de 11%), mede als gevolg van de evenredige groei van het bbp.⁷⁴ Het relatieve gebruik van uitkeringen op gebied van werkloosheid en arbeidsongeschiktheid is in de afgelopen decennia juist gedaald. Dit laatste heeft te maken met een reeks hervormingen waarbij rechten zijn beperkt, uitkeringsniveaus zijn aangepast en onderdelen van de sociale zekerheid zijn geprivatiseerd. Zoals verkorting van de maximale ww-duur en grotere eigen verantwoordelijkheid voor werkgevers in de eerste ziektejaren. In principe, zo stelt de Staatscommissie, heeft de bevolkingsomvang weinig betekenis voor de houdbaarheid van het socialezekerheidsstelsel op lange termijn. Sociale zekerheid gaat in essentie om het delen van risico's en het herverdelen van inkomen. Hier kunnen steeds nieuwe vormen voor gevonden worden en afwegingen gemaakt; dit maakt onderdeel uit van het publieke debat.⁷⁵



Stijging AOW-gebruik in provincie Utrecht, 2015-2025



Bron: CBS_Statline

Deels nieuwe financieringsstructuur voor AOW

Een voorbeeld van aanpassing binnen het socialezekerheidsstelsel is de nieuwe manier waarop de AOW sinds 2001 mede wordt gefinancierd. Van oudsher werd de AOW betaald uit premies die waren opgebracht door werkende generaties van dat moment (omslagfinanciering). Met de komst van de vergrijzing bleek dat onhoudbaar en waren opgebrachte AOW-premies niet meer toereikend om alle AOW-uitkeringen te dekken. Sinds het begin van deze eeuw wordt het verschil tussen AOW-uitkeringen en premies door het Rijk aangevuld uit algemene middelen (fiscalisering van de AOW). Deze rijksaanvullingen nemen steeds verder toe. In 2025 wordt de AOW voor het eerst voor meer dan de helft bekostigd uit belastinggeld. Een andere belangrijke aanpassing op AOW-gebied is

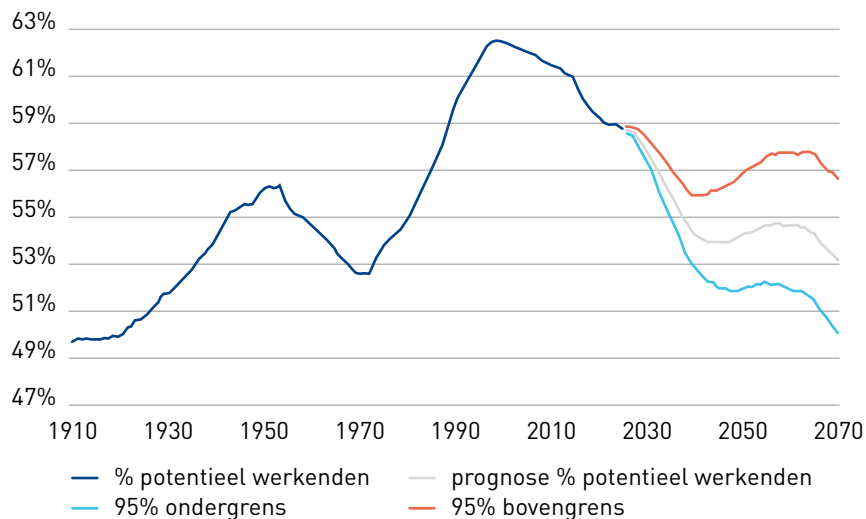
de koppeling van de AOW-leeftijd aan de levensverwachting; hierdoor daalt enerzijds het gebruik van de uitkeringen doordat mensen pas later instromen. Anderzijds stijgen de inkomsten uit belastingen en premies doordat mensen langer doorwerken.^{76, 77}

5.2 Relatief minder werkenden: belang arbeidsproductiviteit neemt toe

Stagnatie van groei beroepsbevolking verwacht

Als alles bij het oude blijft, zo stelt de Staatscommissie, krijgt de Nederlandse economie door de kracht van de vergrijzing met demografische tegenvallers te maken. De komende decennia zal

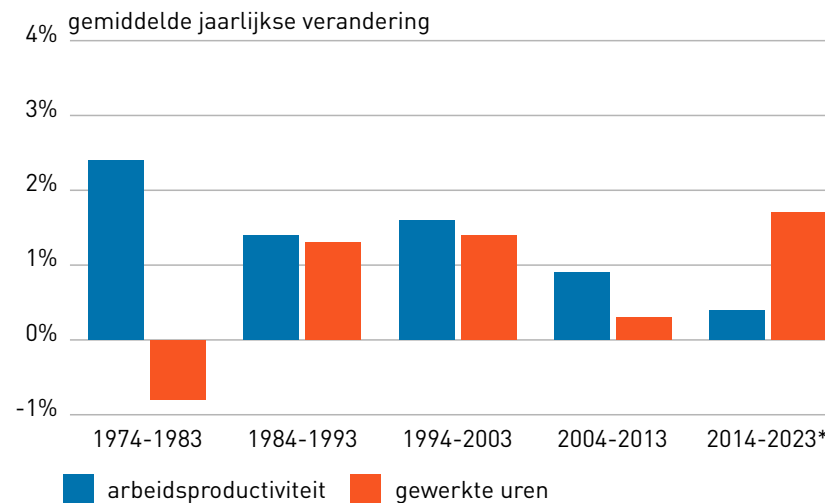
Potentiële beroepsbevolking in verhouding tot de omvang van de totale bevolking, 1900-2070



Bron: [Staatscommissie demografische ontwikkelingen 2050 \(2024:201\)](#)

de groei van de beroepsbevolking naar verwachting gaan stagneren. Tot voor kort werd de groei van de beroepsbevolking vooral veroorzaakt door immigratie en toegenomen participatiegraad onder vrouwen en ouderen. Deze participatiegraad zal naar verwachting minder gaan stijgen. Het aandeel (potentieel) werkenden in de bevolking zal mogelijk dalen van 59% in 2023 naar 54% in 2050. Deze daling van 5% pakt twee keer ongunstig uit. Dit komt doordat niet alleen het arbeidspotentieel achteruitgaat, maar tegelijkertijd het aandeel niet-werkenden – dat een beroep kan doen op sociale zekerheid – met 5% kan groeien. Regionaal gezien zullen zich daarbij overigens ook verschillen blijven voordoen. De werkgelegenheid en de aantrekkingskracht van opleidingen en banen zal de komende decennia relatief het sterkst zijn in de Randstad.^{78,79}

Bruto binnenlands product (volume), arbeidsproductiviteit en gewerkte uren, 1974-2023



Bron: [Arbeidsproductiviteit neemt steeds minder toe in afgelopen 50 jaar | CBS](#)

Accent ligt vooral op arbeidsproductiviteit

De kunst zal zijn om de kracht van de demografische tegenvallers te overtreffen, zo stelt de Staatscommissie. Dit kan met name gerealiseerd worden door het stimuleren van verdere arbeidsparticipatie, langer doorwerken of door de groei van arbeidsproductiviteit. Vooral dat laatste aspect is volgens de commissie van groot belang; met een sterke productiviteitsgroei van 3% is het vergrijzingseffect goed op te vangen. Bij productiviteitsgroei gaat het primair om hoe productief het aandeel werkenden in een samenleving is en staat (deels) los van de vraag hoeveel mensen aan het werk zijn. Zo kunnen wel meer mensen gaan werken, maar gezamenlijk toch minder uren maken. Nederland staat in Europa bekend om haar 'deeltijdcultuur' met een relatief laag niveau aan werkzame uren per week (30 uur in 2021), ten opzichte

van 36 uur in Europa gemiddeld.⁸⁰ De economie kan groeien doordat er meer uren worden gewerkt of doordat er meer toegevoegde waarde wordt gecreëerd per gewerkt uur. De economische groei van de afgelopen tien jaar is met name behaald door een toename van de gewerkte uren.⁸¹

Innovatie en technologische vooruitgang belangrijke pijler

Arbeidsproductiviteit wordt vooral ook gevoed door innovatie of technologische vooruitgang. Dit is weer terug te voeren op zaken als de opleiding van mensen, machines waarin wordt geïnvesteerd, kwaliteit van management en ook bijvoorbeeld wetgeving. De groei van de arbeidsproductiviteit is sinds de jaren zeventig langzaam gedaald en mocht dit zo blijven doorzetten, dan zal volgens de Staatscommissie de totale welvaartsgroei stagneren of zelfs dalen. Sommige deskundigen zien geen reden voor pessimisme omdat we ons midden in een tijd bevinden van fundamentele technologische veranderingen. In het verleden waren dat uitvindingen als de stoommachine, elektrisch licht, verbrandingsmotoren en computers. Nu is dat AI. Het zal volgens experts ongeveer tien jaar duren voordat de bijdrage van AI in de statistieken concreet wordt en zich vertaalt in productiviteitsgroei.⁸²

Arbeidsmigratie moet inspelen op mondiale demografie

Arbeidsmigratie is uiteraard een belangrijke factor bij het tegengaan van arbeidsmarkttekorten en bij doorontwikkeling van

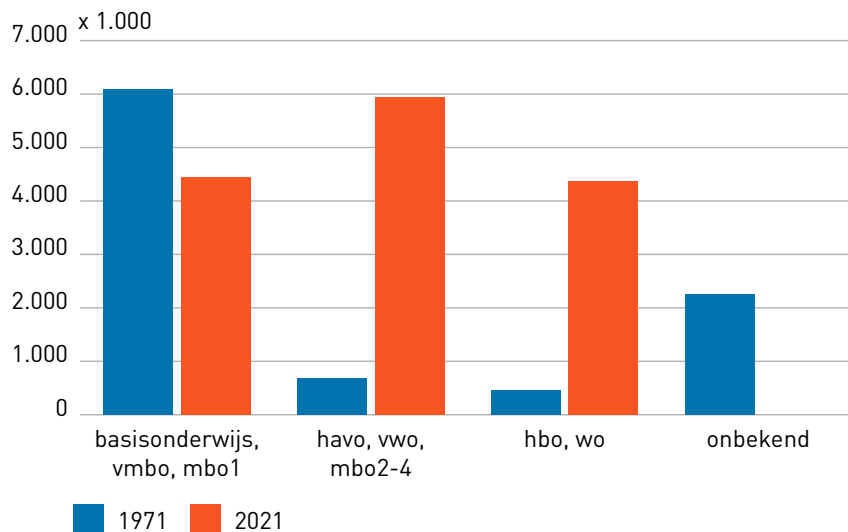
innovatieve technologieën. De Staatscommissie benadrukt het belang van arbeidsmigratie voor de economie en het toegankelijk houden van publieke diensten. De WRR stelt daarbij dat landen waarmee Nederland op dit moment nauwe banden onderhoudt op het gebied van arbeidsmigratie, zoals die in Midden- en Oost-Europa, de komende 25 jaar snel krimpen en vergrijzen. Nederland zal daardoor minder aantrekkelijk worden om te komen werken. Tegelijkertijd zijn er ook regio's waar de beroepsbevolking juist groeit, zoals India, Bangladesh, Indonesië en de Filippijnen. De WRR adviseert om nu al op deze mondiale demografische ontwikkelingen te gaan anticiperen en de handels-, ontwikkelings- en arbeidsmigratiebanden met juist deze landen te verdiepen.⁸³

5.3 Opleiding en ontwikkeling als groeiende pijlers voor de samenleving

Langlopende groei van aandeel hoger opgeleiden

Opleidingsniveau is een belangrijk demografisch bevolkingskenmerk dat ook in verband moet worden gebracht met de hiervoor besproken noodzaak tot versterking van de arbeidsproductiviteit. Het gemiddelde opleidingsniveau van Nederlanders is de afgelopen decennia zeer sterk gestegen. In eerste instantie ging het om zowel een relatieve als absolute groei van het aantal mensen dat voortgezet onderwijs volgde. Tot in de jaren zeventig was dit nog

Hoogstbehaalde onderwijsniveau van personen van 15 jaar en ouder, 1971 en 2021



Bron CBS 2024, [Toen en nu: hoe Nederland in 50 jaar veranderde](#) | CBS

geen vanzelfsprekendheid en had een groot deel van de bevolking maximaal de basisschool afgerond. In 1968 werd de leerplicht verhoogd van 12 tot 16 jaar en trad de Mammoetwet in werking, die het voortgezet onderwijs toegankelijker maakte. In 1975 werd de leerplicht verder uitgebreid naar 17 jaar.⁸⁴

Een volgende stap in de stijging van het opleidingsniveau was dat steeds meer mensen op een hoger niveau hun opleiding afronden. In 2013 had 28% van de mensen van 15 tot 75 jaar een diploma van het hbo of de universiteit, in 2023 was dat 36%. Het aandeel mensen met een laatst behaald diploma op havo-, vwo- of mbo-niveau nam in dezelfde periode af. Beide groepen waren hierdoor in 2023 ongeveer even groot.⁸⁵ Vrouwen hebben hierbij inmiddels hun traditionele achterstand ingelopen. In 2024 heeft 38% van de

vrouwen een hbo- of universitair diploma ten opzichte van 36% van de mannen.⁸⁶ De Staatscommissie verwacht nog verdere groei van het aantal universitair afgestudeerden. Deze groei zal echter deels ten koste gaan van deelname aan het middelbaar beroepsonderwijs en ook het hbo krijgt naar verwachting te maken met krimp. De opwaartse druk in het onderwijs mondt uit in een toenemende voorkeur voor wetenschappelijk onderwijs in plaats van het hbo.⁸⁷

Toename hoger opgeleiden brengt ook spanningsvelden mee

Alhoewel de kenniseconomie volgens de Staatscommissie baat heeft bij de groeiende instroom van universitair geschoelde arbeidskrachten leidt dit ook tot tekorten van mbo- en hbo-opgeleid personeel in de private en publieke sectoren.⁸⁸ Een ander belangrijke keerzijde is dat zich steeds meer regionale verschillen gaan aftekenen waar het opleidingsniveau betreft. Hbo/wo-geschoolden trekken veelal naar de stad, terwijl mbo-geschoolden vaker in de eigen regio studeren en daar ook blijven werken en wonen. Studentenstromen verdelen zich daarmee ongelijk over het land, waardoor patronen van regionale krimp en groei zullen worden versterkt.⁸⁹ Zoals in de vorige paragraaf al gesteld, zal de aantrekkingskracht van opleidingen en banen op met name jongeren in de Randstad naar verwachting voorlopig relatief sterk blijven.



Staatscommissie pleit voor een leven lang ontwikkelen

Een leven lang ontwikkelen is volgens de Staatscommissie een van de speerpunten waarop vanuit demografisch oogpunt verder gehandeld zou moeten worden. Het vormt een belangrijke schakel tussen economie, sociale cohesie, gezondheid, onderwijs en arbeidsmarkt. Bijvoorbeeld kan het gaan om het vergemakkelijken van stappen die werkzoekenden kunnen maken naar nieuwe arbeidssectoren. Met financiële overbruggingsregelingen kan hierop beter gefaciliteerd worden. Als er keuzes moeten worden gemaakt, zo stelt de commissie, is een doorbraak op dit onderwerp, in samenwerking met het bedrijfsleven, onderwijs en werknemers, belangrijker dan tijd en energie steken in allerlei afzonderlijke projecten en stelselwijzigingen in het onderwijs.⁹⁰ Het versterken van een leven lang ontwikkelen hoeft niet uitsluitend ten laste van de onderwijsbegroting en sociale zekerheidsuitgaven te komen. Eigen bijdragen van werkgevers en werknemers zijn bijvoorbeeld te overwegen. Omdat een leven lang ontwikkelen niet vanzelf tot stand komt, is een aanpak urgent en nodig die de domeinen van onderwijs (wetgeving en financiering) en sociale zaken (wetgeving en financiering) overstijgt.⁹¹



6

Duurzame omgang met de natuur

Hoe hangen demografische ontwikkelingen samen met duurzame omgang met de natuur? In dit hoofdstuk gaan we in op drie thema's: * het belang van de koppeling van duurzaamheidsopgaven aan demografische druk in de regio's * hoe de groei van bevolking niet per se betekent dat er groter beslag komt op bijvoorbeeld energiegebruik * hoe water- en bodemgerichte belangen ook sterke woon- en bouwrestricties met zich meebrengen.

6.1 Duurzaamheidsopgaven ook gekoppeld aan demografische druk

Duurzaamheidstransities en demografische ontwikkelingen moeten samenhangend worden doordacht

De grote transitievraagstukken op het gebied van duurzaamheid omvatten met name energie, klimaatadaptatie, natuur en voedselproductie. Het zijn allemaal vraagstukken waar de inrichting van de ruimte, en bijbehorende claims een belangrijke rol in spelen. De Staatscommissie bepleit dat demografische ontwikkelingen hier expliciet bij geagendeerd worden. Gebeurt dat niet, dan kunnen er ongewenste scheidslijnen ontstaan. Bijvoorbeeld kunnen verschillen tussen regio's waar bevolkingsgroei of juist krimp plaatsvindt, uitvergroten raken en leiden tot breed gevoelde

sociaaleconomische tweedeling. Met de juiste sturing kunnen duurzaamheidstransities goed gebundeld worden met de demografische opgaven. Toekomstig grondgebruik kan dan zorgen voor een opbouwend samengaan van functies op gebied van landbouw, wonen, natuur en economische bedrijvigheid.⁹²

Duurzaamheidstransities betekenen nieuwe vormen van ruimtebeslag

Duurzaamheidstransities betekenen dat er nieuwe verdelingen ontstaan in de wijze waarop de ruimte in Nederland in gebruik wordt genomen. In de Toekomstverkenning Welvaart en Leefomgeving van het PBL (2025) wordt in de toekomst een verdere toename van het ruimtegebruik voor wonen, werken, energieopwekking en natuur voorzien. De landbouw zal in oppervlakte afnemen, maar blijft met ruimschoots de helft veruit de belangrijkste ruimtegebruiker.⁹³ De Staatscommissie wijst er daarnaast op dat bevolkingsgroei niet eenduidig hoeft te betekenen dat er evenredig meer grondstoffen worden gebruikt en voedsel geproduceerd. Er zijn in de aankomende periode ook ontwikkelingen van besparing voorzien. Zo zal het inzetten op circulaire economie en landbouw gevolgen hebben voor de consumptie, ongeacht de demografische ontwikkelingen die plaats gaan vinden.⁹⁴

6.2 Energiegebruik daalt ondanks groeiende bevolking

Totale energieverbruik gaat afnemen

Volgens het PBL gaat het energiegebruik in de komende decennia dalen, ondanks de verwachte bevolkingsgroei in Nederland. Dit is het gevolg van een efficiencyverbetering, zoals betere isolatie van woningen, het toepassen van warmtepompen in de gebouwde omgeving en industrie, energiebesparing bij de industrie en afbouw van energie-intensieve productieprocessen en het gebruik van efficiënte elektromotoren in plaats van verbrandingsmotoren in het wegverkeer. De samenstelling van de Nederlandse energiemix verandert daarmee drastisch. Het verbruik van kolen, olie en gas neemt sterk af en de rol van elektriciteit in het Nederlandse energiesysteem neemt sterk toe tot 2060 met een geschatte factor van 2,5 of 3. Het totale energieverbruik neemt af.⁹⁵ Overigens zal het opwekken van duurzame energie wel (zichtbaar) meer ruimtebeslag met zich meebrengen op land en zee, wat van invloed zal zijn op de ruimte die voor wonen en natuur beschikbaar is. Tegelijkertijd zullen problemen rondom netcongestie steeds meer aandacht behoeven. De provincie Utrecht is onder andere voornemens samen met de provincies Flevoland en Gelderland grenzen te stellen aan de maximale piekbelasting die alle woningen gezamenlijk in een nieuwbouwwijk mogen veroorzaken. Hiertoe moeten 'netbewuste ontwerpprincipes' worden toegepast.⁹⁶

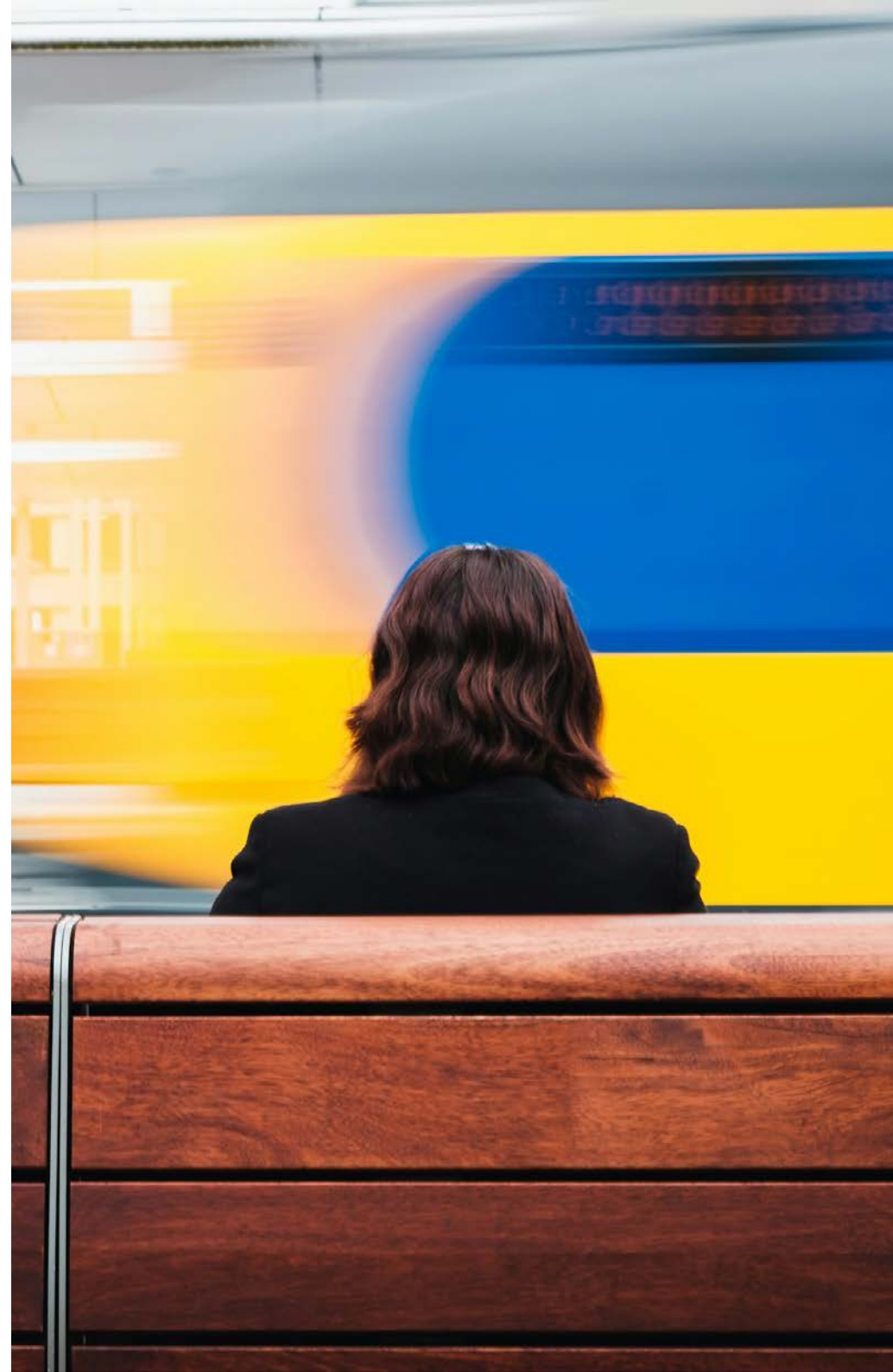
Mobiliteit verduurzaamt, maar groeit ook door

Op het gebied van mobiliteit is sprake van verduurzaming als gevolg van de elektrificatie van vervoersmiddelen. Echter neemt in samenhang met de bevolkingsgroei de omvang van de mobiliteit wel toe. Het PBL voorziet voor 2050 een toename van reizigerskilometers voor alle vervoersvormen; auto, OV en fiets.⁹⁷ De sterkste toename wordt verwacht voor het aantal reizigerskilometers met de trein. Het goederenvervoer zal de komende decennia aanzienlijk veranderen als gevolg van de energietransitie. Het vervoer van kolen en olie per schip en trein komt te vervallen. Bestelautoverkeer en vrachtverkeer over de weg zullen meer groeien. Het gebruik van vervoermiddelen verschilt tussen bewoners in het stedelijk en in het landelijk gebied. Dat verschil zal in de toekomst naar verwachting toenemen. In het hoogstedelijk gebied hebben mensen gemiddeld minder vaak een auto en ze maken meer gebruik van fiets en openbaar vervoer. Door de sterke bevolkingsgroei in de steden wordt het daar steeds drukker op straat. Dat maakt volgens PBL een uitbreiding van het stedelijk verkeersbeleid logisch, zoals betaald parkeren, 30-kilometerzones en fietsnetwerken. Een toename van autogebruik vindt vooral plaats buiten de steden, waar eveneens reële kans is op een afname van het gebruik van busvervoer.⁹⁸

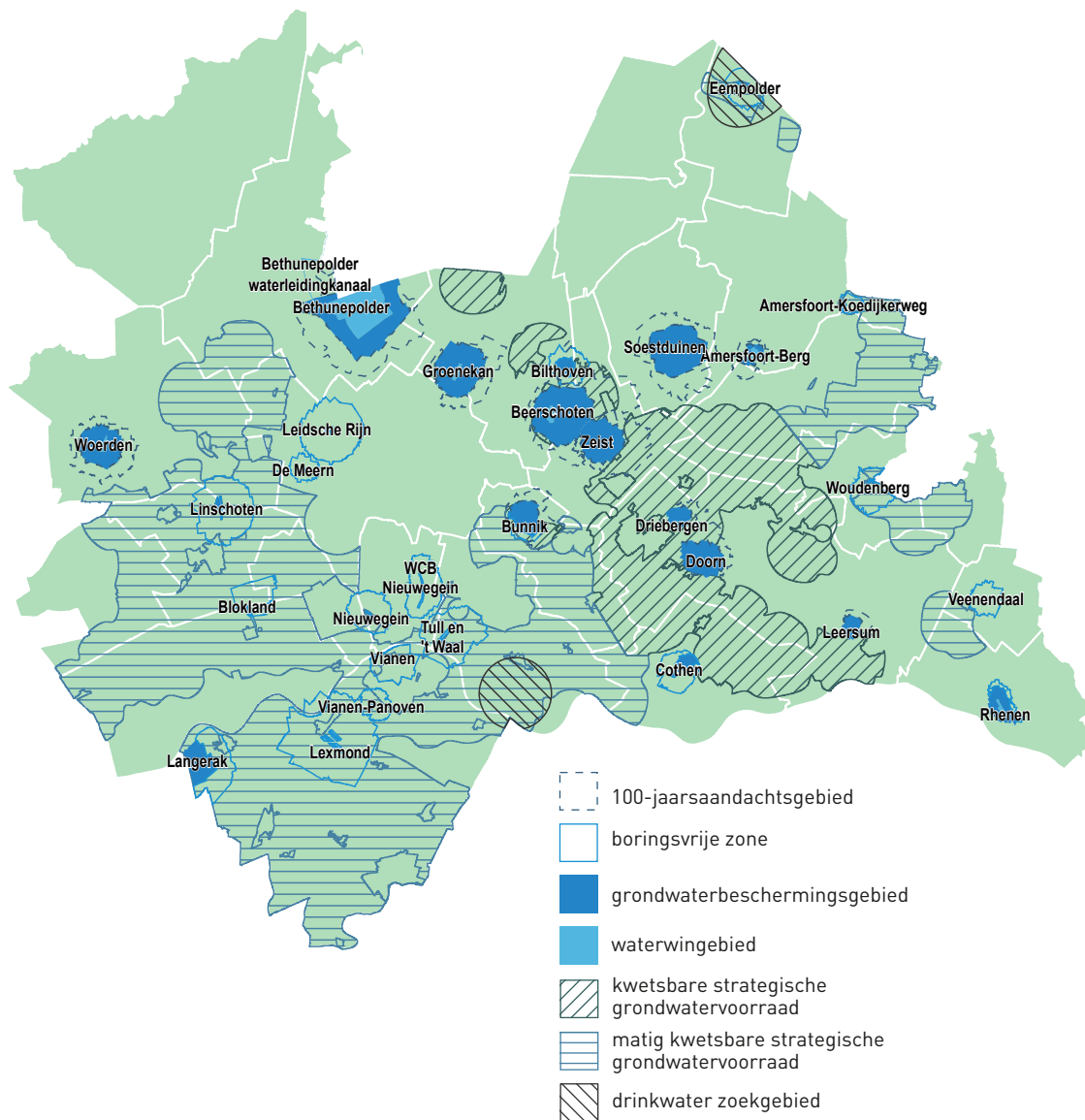
6.3 Inrichtingsrestricties door water- en bodemgerichte belangen

Water- en bodemvraagstukken leidend voor bestemmen van de ruimte

De klimaatverandering brengt met name op het gebied van waterbeheer belangrijke problemen voort zoals overstromingsrisico's, verdroging, hittestress en piekbelastingen van afvoersystemen bij hevige regenbuien. Waterschappen staan nu voor veel nieuwe taken, zoals het op de juiste manier vasthouden en infiltreren van water in de bodem. De Staatscommissie benoemt het belang van het door het Rijk ingezette beleid om bodem en water sturend te maken voor het ordenen en bestemmen van de ruimte.⁹⁹ Bijvoorbeeld zullen er in toenemende mate restricties gelden voor stedelijke uitbreiding op slappe, zettingsgevoelige grond, waarbij zich verzakkingen kunnen voordoen en voor bijvoorbeeld overstromingsgevoelige gebieden.¹⁰⁰ Het PBL stelt dat dergelijke restricties effect kunnen hebben op regionale bevolkingsontwikkelingen; vooral in delen van de Randstad kunnen ze potentieel leiden tot minder grote bevolkingsgroei dan eerder is voorzien.¹⁰¹



Grondwaterbeschermings- en waterwingebieden in de provincie Utrecht



Druk op drinkwatervoorzieningen neemt toe

Eén van de urgente watergerelateerde opgaven is die rond de drinkwatervoorziening. Met de verwachte bevolkingstoename zal de druk op hierop – die nu al bestaat – verder groeien. Drinkwaterbedrijven en RIVM waarschuwen dat er al op korte termijn onvoldoende reserves zijn om op piekmomenten iedereen te kunnen voorzien. Sinds 1990 neemt het drinkwatergebruik van huishoudens af, ondanks bevolkingsgroei. Dat neemt niet weg volgens de Staatscommissie dat de toenemende netto vraag tot een vergroting van het aantal huidige knelpunten kan leiden.¹⁰² Zeker ook voor de provincie Utrecht geldt dat het steeds ingewikkelder wordt om ruimte te vinden die kan worden aangewezen als grondwaterbeschermings- en waterwingebied. De grenzen aan wat op een verantwoorde manier aan grondwater kan worden onttrokken ten behoeve van drinkwater komen steeds meer in zicht.¹⁰³

Bron: Staat van Utrecht (2023); Kennismaken met de wateropgaven in de provincie Utrecht

Klimaatverandering vraagt om vroegtijdige inrichtingskeuzes

Op dit moment is er nog ruimte om keuzes te maken ten aanzien van specifieke klimaatgerelateerde ontwikkelingen. De Staatscommissie doelt hier onder andere op het feit dat de zeespiegel gaat stijgen en in het westen van het land de bodem zakt. Voor het eind van deze eeuw kan de zeespiegel met één meter stijgen, maar een stijging van twee meter wordt niet uitgesloten en duidelijk is dat deze na de eeuwwisseling onherroepelijk verder zal gaan. Steeds grotere delen van het landschap zullen daarop moeten worden ingericht. Voorzien moet worden volgens deskundigen dat dit ook kan leiden tot een omslag in woonvoorkeuren van Nederlanders. Zij zullen zich bijvoorbeeld liever willen gaan vestigen in de hoger gelegen (meer oostelijke) gebieden in Nederland.¹⁰⁴

Deel van Nederland dat bij een zeespiegelstijging van 1 meter onder waterniveau uitkomt



Bron: [Climate Central | Land below 1.0 meters of water](#)



7 Nabeschuwing

Ten slotte kijken we in dit laatste hoofdstuk kort naar de manier waarop de provincie Utrecht in deze special uitgelicht werd op het gebied van demografische ontwikkelingen. Daarnaast benoemen we twee spanningsvelden vanuit het brede welvaartspectief; op de eerste plaats die rond het thema 'een leven lang ontwikkelen'. Hier speelt enerzijds een economische noodzaak (om onder andere ons voorzieningstelsel intact te houden). Anderzijds speelt hier de dreiging van risicovolle afname van persoonlijk welzijn. Op de tweede plaats is er een spanningsveld tussen belangen van brede welvaart voor de provincie Utrecht specifiek, versus die van Nederland in het algemeen.

Demografische ontwikkelingen provincie Utrecht

- **Relatief sterke bevolkingsgroei voorzien:** Voor de provincie Utrecht geldt dat er tot 2050 een sterkere bevolkingsgroei (+15%, ofwel 210.000 inwoners) verwacht wordt dan voor Nederland gemiddeld (+9%). Deze groei zal grotendeels plaatsvinden in de gemeente Utrecht (+121.000 inwoners). Heel lichte krimp wordt verwacht in de gemeente IJsselstein (-200 inwoners).
- **Relatief gunstige ontwikkeling ten opzichte van krimpregio's:** De provincie onderscheidt zich met haar groei sterk van de

krimpregio's aan de randen van het land. Dit vertaalt zich ook naar sociaaleconomische verschillen.

- **Relatief grote groei eenpersoonshuishoudens:** Verwacht wordt dat de groei vooral ook eenpersoonshuishoudens zal betreffen. Dit omdat de provincie vooral veel jonge mensen aantrekt (voor opleiding en werk), evenals tijdelijk verblijvende arbeidsmigranten. Voor de gemeente Utrecht geldt momenteel dat 51,6% van de huishoudens een eenpersoonshuishouden is, ten opzichte van 40,1% landelijk.
- **Relatief lage grijze druk:** De grijze druk (verhouding tussen aantal personen van 65 jaar of ouder ten opzichte van personen van 20-65 jaar) is binnen de provincie Utrecht (31,0%) gemiddeld lager dan landelijk (35,5%). Hoge grijze druk is er in de gemeenten Utrechtse Heuvelrug (49,1%), De Bilt (47,7%) en Baarn (47,5%) en (zeer) laag in de gemeenten Utrecht (16,2%) en Amersfoort (27,6%).
- **Relatief sterke mantelzorgtekorten:** De provincie Utrecht kent relatief veel ouderen (75+) die alleenstaand zijn en/of kinderloos en/of kinderen hebben die meer dan 50 kilometer verder weg wonen. Dit betekent dat mantelzorgtekorten hier extra sterk zullen spelen.
- **Verwachte verdubbeling mensen met dementie:** Rond 2050 zullen er vermoedelijk zo'n 47.000 mensen met dementie in de provincie wonen, wat een verdubbeling vormt van het huidige aantal. Het gaat dan naar schatting om 8.000 mensen met dementie in de gemeente Utrecht en 5.500 in de gemeente Amersfoort.

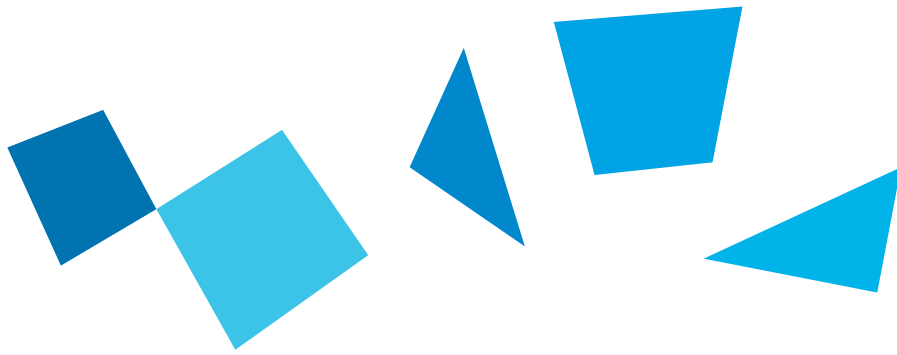
- **Relatief weinig kinderen die niet bij hun beide juridische ouders gezamenlijk wonen.** In de provincie Utrecht wonen in 2025 relatief minder kinderen níet bij hun beide juridische ouders dan in Nederland gemiddeld (23%). Het vaakst wonen kinderen niet bij hun ouders gezamenlijk in Nieuwegein (22,0%) en IJsselstein (21,2%), het minst in Renswoude (11,6%) en Woudenberg (11,7%). De Nederlandse gemeenten waar relatief de meeste kinderen niet bij hun beide juridische ouders wonen zijn Heerlen (39%) en Rotterdam (35%).
- **Relatief sterke onderwijs-personeelstekorten:** De provincie Utrecht heeft in relatief zeer sterke mate te maken met personeelstekorten in de kinderopvang en het primair onderwijs. Deze zullen nog verder oplopen.
- **Geringere krapte beroepsgroepen dan Nederland gemiddeld:** Wat (verder groeiende) personeelstekorten betreft geldt dat de lijst van zeer krappe beroepsgroepen in de provincie Utrecht minder lang is dan voor Nederland gemiddeld. Voor Utrecht betreft het met name metaalarbeiders, monteurs, verzorgenden en bouwarbeiders.
- **Relatief gunstige brede arbeidsmarktomstandigheden:** De werkgelegenheid en aantrekkingskracht van opleidingen en banen zullen de komende decennia relatief het sterkst zijn in de Randstad, en daarmee in een groot deel van de provincie Utrecht.
- **Relatief kwetsbaar op gebied van ruimtebeslag:** Voor met name de Randstad geldt dat duurzaamheidsrestricties op het gebied

van ruimte effect kunnen hebben op bevolkingsontwikkeling. Hierbij moet gedacht worden aan water- en bodembelangen, natuurontwikkeling en energietransitie en de consequenties hiervan op gebied van wonen.

Spanningsvelden

Brede welvaart gaat in essentie om het goed in balans brengen van de strevingen naar verbetering. Er voor zorgen dat niet één aspect alle aandacht krijgt ten koste van andere aspecten. Onvermijdelijk is het dat zich hierbij spanningsvelden voordoen. We noemen er hier twee die voortvloeien uit de beschreven demografische ontwikkelingen.

Een leven lang ontwikkelen als exponent van (ongewenste) prestatiesamenleving: We zien een spanningsveld waar persoonlijk welbevinden en economische welvaart elkaar raken. Enerzijds staat het persoonlijke welzijn momenteel zwaar onder druk en wordt er door planbureaus en kennisinstellingen opgeroepen om af te schalen op continue prestatiedrang. Anderzijds wordt presteren vanuit de noodzaak en behoefte tot economische groei juist aangejaagd. Bijvoorbeeld in de vorm van de oproep om een leven lang te blijven ontwikkelen. Als hier niet op wordt geacteerd dan dreigt de economie te stagneren of verzwakken en bijten we onszelf



– als samenleving – in de staart. Theorie over de meritocratisering van de samenleving is in dit dilemma goed op zijn plaats. Het gaat over de ogenschijnlijk onbegrensde mogelijkheden van mensen om zich vrij te ontwikkelen, los van de vraag waar je wieg heeft gestaan. In principe zijn er geen grenzen aan de soorten scholing die worden aangeboden. Degenen die in de huidige tijd op de weg naar boven uitvallen kan verweten worden (of kunnen vooral zichzelf verwijten) niet voldoende hun best te hebben gedaan. Dit kan leiden tot negatieve omgevingsfeedback, zelfbeeldvorming en geïnternaliseerde prestatiedruk met mogelijk mentaal onwelzijn als gevolg. Uit de wens om een leven lang ontwikkelen als norm te stellen spreekt waarschijnlijk een te groot optimisme over menselijke mogelijkheden om tot gezonde groei te komen. Het is een mechanisme waarmee we onszelf al mogelijke teveel in een spanningsrelatie hebben geplaatst.

Impactvolle verschillen tussen groei- en krimpgebieden in

Nederland: Een tweede spanningsveld betreft de demografische analyses over verschillen tussen groei- en krimpgebieden in Nederland. Deze verschillen laten de uiteenlopende perspectieven zien van waaruit naar brede welvaart kan worden gekeken. Gemiddeld genomen zijn de kansen op brede welvaart momenteel in de provincie Utrecht gunstiger dan voor de krimpregio's aan de rand van het land. Welke vorm van brede welvaart moet dan zwaarder gaan wegen? Dat van Nederland als geheel, of van de

provincie specifiek? De Staatscommissie benoemt hoe bevolkingskrimp in een regio vaak samenvalt met verlies aan economische bedrijvigheid, kwaliteit van infrastructuur, verschraling van publieke voorzieningen, het wegtrekken van jongeren en (mede daardoor) versterkte vergrijzing. Het is lastig om vast te stellen dat brede welvaart voor heel Nederland niet per se samengaat met groei van brede welvaart in een afzonderlijke provincie, net zo min als andersom.

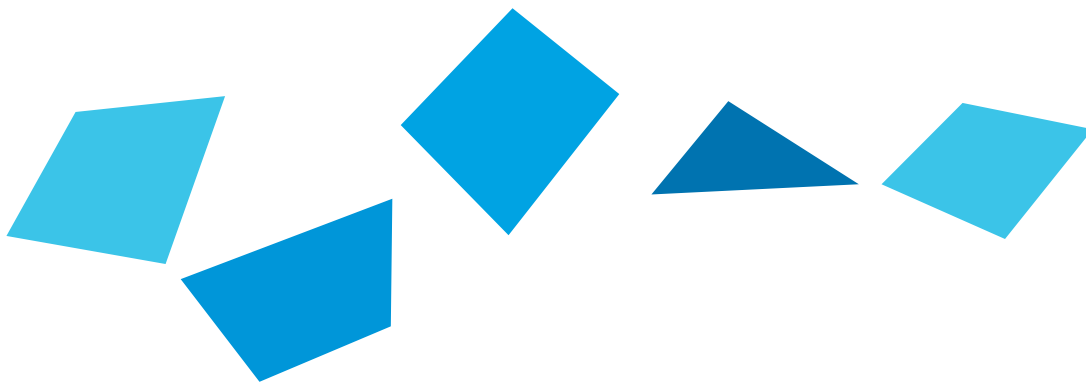
Tenslotte

Met de publicatie van Gematigde groei heeft de Staatscommissie een belangrijke nieuwe invalshoek geagendeerd – namelijk die van de bevolkingsontwikkeling – om naar brede welvaart te kijken. Dit kan zorgen voor meer houvast bij beleidsmatig handelen en voor meer koppeling van korte- aan langetermijnvisies. In deze special is vooral geprobeerd om hier meer specifieke structuur aan te geven in de vorm van het klaverbladmodel. Het gebruik van dit model beoogt zowel het belang van de afzonderlijke domeinen als hun onderlinge afhankelijkheid te onderstrepen; zonder een goede balans raakt het totaalplaatje uit evenwicht.

Bibliografie

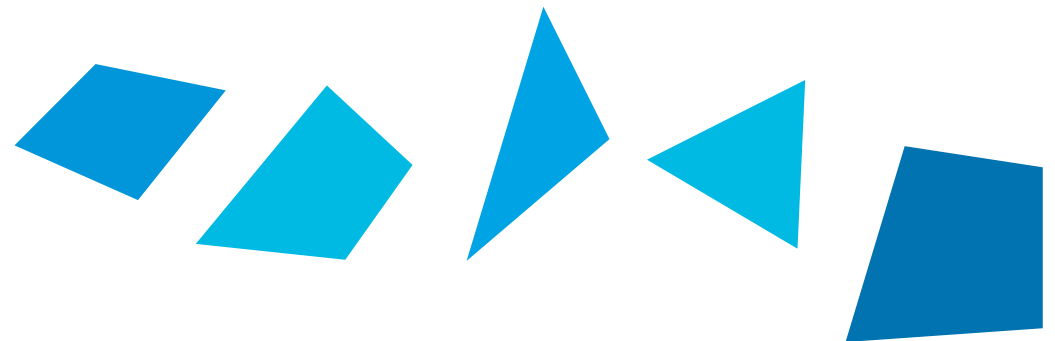
- Bakker, E. d. (2025, Augustus 5). Digitalisering kan op termijn sociale cohesie aantasten. *Sociale Vraagstukken*.
- Beer, J. d. (2017, mei). Pas op: je leeft langer dan je denkt! *DEMOS*.
- Berg, L. v. (2025, Februari). Flexibele arbeidsrelaties verminderen welzijn van jongvolwassenen. *DEMOS*.
- Braat, M. e. (2025, April). *De integratieparadox in Nederland*. Opgehaald van DEMOS.
- CBS. (2020, Oktober). *Kinderen in complexe gezinsverbanden*. Opgehaald van CBS.nl.
- CBS. (2021). *Nederland in cijfers*. Opgehaald van cbs.nl.
- CBS. (2022, juli). *Trends in (echt)scheidingen*. Opgehaald van CBS.nl.
- CBS. (2023). *Armoede en sociale uitsluiting*. Opgehaald van Longreads.cbs.nl: <https://longreads.cbs.nl/armoede-en-sociale-uitsluiting-2023/risico-op-armoede-bij-huishoudens/>
- CBS. (2023a). *Arbeidsparticipatie hoger bij goede beheersing Nederlands*. Opgehaald van CBS.nl.
- CBS. (2023d, Oktober). *Weer samenwonen na een scheiding: verschillen tussen mannen en vrouwen ontrafeld*. Opgehaald van CBS.nl.
- CBS. (2024, oktober). *Achtergrond bij de daling van de arbeidsproductiviteitsgroei van Nederland*. Opgehaald van CBS.
- CBS. (2024). *Toen en nu. Hoe Nederland in 50 jaar veranderde*. Opgehaald van CBS.nl: <https://www.cbs.nl/nl-nl/longread/statistische-trends/2024/toen-en-nu-hoe-nederland-in-50-jaar-veranderde>
- CBS. (2024). *Toen en nu: hoe Nederland in 50 jaar veranderde. Volkstelling 2021 vergeleken met 1971*. Opgehaald van CBS.nl.
- CBS. (2024a, Oktober). *Nederland telt 2,7 miljoen LHBTQIA personen*. Opgehaald van CBS.nl.
- CBS. (2024b). *Huishoudensprognose 2024-2070: bijna 10 miljoen huishoudens verwacht in 2070*. Opgehaald van CBS.nl.
- CBS. (2024f, December). *Huishoudenprognose 2024 -2070: bijna 10 miljoen huishoudens verwacht in 2070*. Opgehaald van CBS.nl.
- CBS. (2024i, september). *4 op de 10 Nederlanders hebben angst- of depressiegevoelens*. Opgehaald van CBS.nl.
- CBS. (2024k, september). *Bijna kwart Nederlanders gebruikt kunstmatige intelligentie zoals ChatGPT*. Opgehaald van CBS.nl.
- CBS. (2024k, oktober). *Meer jongeren zonder startkwalificatie*. Opgehaald van CBS.nl.
- CBS. (2024m, oktober). *Nederlanders hebben steeds vaker hbo of universiteit gevolgd*. Opgehaald van CBS.nl.
- CBS. (2025, Oktober). *Arbeidsproductiviteit stagneert in 2024*. Opgehaald van CBS.nl.
- CBS. (2025, september 5). *Jongeren met jeugdzorg naar problematische schulden en GGZ-gebruik, 2023*. Opgehaald van CBS.nl.
- CBS. (2025, September 24). *Opnieuw minder mensen met studieschuld*. Opgehaald van CBS.nl.
- CBS. (2025, mei 26). *Statistische trends. Stijgende woningprijzen, minder geboorten*. Opgehaald van CBS.nl.
- CBS. (2025e, Oktober). *Uitgaven gezondheids- en welzijnszorg stegen met 8,9% in 2024*. Opgehaald van CBS.nl.
- CBS. (2025g, september). *Opnieuw minder mensen met studieschuld*. Opgehaald van CBS.
- CBS. (2025h, mei). *1.849 zelfdodingen in 2024*. Opgehaald van CBS.nl.
- CBS. (2025j, april). *Jeugdhulp 2024*. Opgehaald van CBS.nl.
- CBS. (2025l, april). *Gemiddelde pensioenleeftijd voor het eerst boven de 66 jaar*. Opgehaald van CBS.nl.
- CBS. (2025m, oktober). *Jeugdhulp 1e halfjaar 2025*. Opgehaald van CBS.nl.
- CBS. (2025m, november). *Prognose levensverwachting 65-jarigen: 21 jaar in 2031*. Opgehaald van CBS.nl.
- CBS. (2025p, september). *10 procent van de 15-plussers sterk eenzaam in 2024*. Opgehaald van CBS.nl.
- CBS. (2025p). *Gebruik kunstmatige intelligentie (AI) door bedrijven neemt toe*. Opgehaald van CBS.nl.
- CBS. (2025p). *Moeders iets ouder bij geboorte eerste kind*. Opgehaald van CBS.nl.
- CBS. (2025p). *Tijdlijn migratie 1849-2025*. Opgehaald van CBS.nl.
- CBS. (2025q, december). *Bedrijven gebruiken AI vaakst voor marketing of verkoop*. Opgehaald van CBS.nl.
- CBS. (2025r, december). *Bevolkingsprognose: vanaf nu meer ouderen dan jongeren*. Opgehaald van CBS.nl.

- CBS. (2025t). *Immigratie vanuit een huishoudensperspectief*. Opgehaald van CBS.nl.
- CBS. (2025w). *Aantal kinderen dat scheiding meemaakt weer toegenomen*. Opgehaald van CBS.nl.
- CBS. (2025y). *Trek uit Randstad neemt wat af, vooral dertigers vertrekken*. Opgehaald van CBS.nl.
- CBS. (2026c). *Bevolking groeit voor derde jaar op rij minder snel*. Opgehaald van CBS.nl.
- CBS. (2026d). *Ontwikkelingen in fysieke en psychische gezondheid in Nederland*. Opgehaald van CBS.nl.
- CBS. (2026e). *Bevolking groeit het sterkst in Flevoland en de Gelderse Vallei*. Opgehaald van CBS.nl.
- CBS. (zd). *Scheiden*. Opgehaald van CBS.nl.
- CCV-Secondant. (2025, Juli 8). *Onze migratiesamenleving vraagt om realisme*. *CCV-Secondant*.
- CLO. (z.d.). *Hbo- en wo gediplomeerden 2024*. Opgeroepen op februari 2026, van www.clo.nl.
- Commissariaat voor de media. (2024). *Jongeren, nieuws en sociale media. Een blik op de toekomst van het nieuws*.
- Commissie Sociaal Minimum. (2023a). *Een zeker bestaan. Naar een toekomstbestendig stelsel van het sociaal minimum*.
- Compendium voor de leefomgeving. (2021). *Oppervlaktewater in Nederland*. Opgeroepen op juni 13, 2023, van www.clo.nl.
- CPB. (2023). *De Nederlandse economie in historisch perspectief*. Opgehaald van CPB.nl.
- CPB. (2025). *Concept macro economische verkenning 2026*.
- CPB. (2025, Juli). *Concept-Macro Economische verkenning 2026*. Opgehaald van CPB.nl.
- CPB. (2025). *De economische aspecten van arbeidsmigratie*.
- CPB. (2025, April). *Economisch perspectief op gezondheid en preventie*. Opgehaald van CPB.nl.
- CPB. (2025, Maart). *Zicht op zorgbanen*. Opgehaald van CPB.
- CPB. (2025d, juli). *De economische effecten van arbeidsmigratie*. Opgehaald van CPB.nl.
- Crone, E. (2025, juli). *Jongeren willen niet meer steeds online zijn*. *Psychologie Magazine*.
- Dalen, H. v. (2021, Januari). *Demografie in het stemhokje*. *DEMOS*.
- Dalen, H. v. (2025, Juni). *Bevolkingsimplosie: een reëel perspectief?* *DEMOS*.
- Deltares et al. (2021). *Op waterbasis. Grenzen aan de maakbaarheid van ons water- en bodemsysteem*.
- Gaalen, R. v. (2018, November). *De opmars van de oudere vader en moeder*. *DEMOS*.
- Gillissen, R. (2025). *Van woorden naar daden: (doen) wat werkt in de suicidepreventie (Oratie)*.
- Haidt, J. (2024). *Generatie angststoornis. Wat sociale media met onze kinderen doen*.
- Jeugdzorg Nederland. (2024). *Reflectieverslag: Jeugdbescherming als er sprake is van financiële stress bij ouders*.
- Kennisplatform Wij-Leren.nl. (zd). *21ste eeuwse vaardigheden*. Opgehaald van Kennisplatform Wij-leren.nl.
- Koops, J. (2025, Mei). *Ongeplande zwangerschappen en geboortes in Europa*. *DEMOS*.
- Kortink Boada, A. e. (2025, Juni). *Van bevolkingskrimp naar – groei en krapte op de woningmarkt*. *DEMOS*.
- Liefbroer, A. &. (2025g, November/december). *Minder mantelzorg voor ouderen zonder kinderen en partner*. *Demos*.
- Liefbroer, A. (2025, Februari). *De kwetsbaarheid van single-zijn als anderen een gezin stichten*. *DEMOS*.
- Mandemakers, J. &. (2025i, November / december). *Kwetsbare ouderen in de stad én daarbuiten*. *Demos*.
- Mandemakers, N. e. (2025h, November / december). *Gezond ouder worden: waar staan latters op de gezondheidsladder*. *Demos*.
- Nederlandse GGZ e.a. (z.d.). *Perspectief op een mentaal gezonder 2035*.
- Nimwegen, N. v. (2017, mei). *Meiden en ontwikkeling*. *DEMOS*.
- NJI. (2026a). *Maak digitale wereld speerpunt regeerakkoord*. Opgehaald van NJI.nl.
- NRC. (2025, juli 19). *De AOW moet anders, maar welke partij durft het aan?* *NRC*.
- PBL. (2023). *Ruimtelijke verkenning 2023. Vier scenario's voor de inrichting van Nederland in 2050*.
- PBL. (2024c). *Woningen voor kleine huishoudens*.
- PBL. (2025d). *Toekomstverkenning WLO; vier scenario's voor Nederland in 2040, 2050 en 2060*.
- PBL. (2025f). *Toekomstverkenning WLO 2025. Achtergrondrapport regionale ontwikkelingen en ruimtegebruik*.
- Platform 31. (2025). *Keuzes maken in tijden van spanning en schaarste. Stedelijke trends en opgaven voor 2026 en verder*.



- Provincie Utrecht. (2021). *Omgevingsvisie provincie Utrecht*.
- Provincie Utrecht. (2021). *Sociale agenda. Wij doen mee!* Opgehaald van Provincie Utrecht.
- Provincie Utrecht. (2022). *Bodem- en waterprogramma provincie Utrecht 2022-2027*.
- Provincie Utrecht. (2026a). *Norm netbewust nieuwbouw maakt meer mogelijk op Utrechtse stroomnet*. Opgehaald van Provincie-Utrecht.nl.
- Raad Volksgezondheid & Samenleving. (2025a). *Op de rem! Voorbij de hypernerveuze samenleving*.
- Rathenau Instituut. (2021). *Online ontspoord. Een verkenning van schadelijk en immoreel gedrag op het internet van Nederland*.
- RIVM / VTV. (2024h). *Trendscenario*. Opgehaald van Volksgezondheidtoekomstverkenning.nl: <http://www.volksgezondheidtoekomstverkenning.nl/vtv-2024/trendscenario>
- RIVM. (2023a, december 1). *RIVM ziet 3 grote uitdagingen voor volksgezondheid en zorg in 2050*.
- RIVM. (2024). *Naar een gezonde leefomgeving in een veranderend klimaat. Themaverkenning bij de Volksgezondheid Toekomst Verkenning 2024*.
- RIVM. (2024e). *Zorg en sociaal domein. Themaverkenning bij de Volksgezondheid Toekomst Verkenning 2024*.
- RIVM. (2024f). *Gezonde generaties 2050. Themaverkenning bij de Volksgezondheid Toekomstverkenning 2024*.
- RIVM. (2025g). *Hoe ziet langer doorwerken eruit? De gezondheid en het werkvermogen van werkende 55-plussers*.
- RIVM. (sd). *Angst- of depressiegevoelens*. Opgeroepen op december 10, 2025, van RIVM.nl: <https://www.rivm.nl/mentale-gezondheid/monitor/algemene-bevolking/angst-depressiegevoelens>
- Samendementievriendelijk.nl. (sd). *Samen op weg naar een dementievriendelijke samenleving*. Opgeroepen op mei 30, 2022, van www.samendementievriendelijk.nl.
- SCP. (2012). *Een beroep op de burger. Minder verzorgingsstaat, meer eigen verantwoordelijkheid?*
- SCP. (2018). *Als werk weinig opbrengt. Werkende armen in 5 Europese landen en 20 Nederlandse gemeenten*.
- SCP. (2019). *Memo; Als werk weinig opbrengt. Bevindingen en beleidsoverwegingen. Position paper*. Opgehaald van SCP.nl.
- SCP. (2023). *Somber over de samenleving. Een studie naar verschillen in maatschappelijk onbehagen in Nederland*.
- SCP. (2024). *Koersen op kwaliteit van de samenleving. Sociale en culturele ontwikkelingen*.
- SCP. (2024). *Samenleven in de toekomst. Een verkenning naar sociale cohesie bij een veranderde bevolkingssamenstelling in 2050*.
- SCP. (2024b). *Koersen op kwaliteit van de samenleving*.
- SCP. (2025c). *Naar een toekomst die jongeren toekomt*.
- SCP. (2025f). *Jong en veerkrachtig. De rol van goed omgaan met tegenslag en steun in de thuis- en schoolomgeving bij welbevinden*.
- SCP en Stichting Toekomstbeeld der techniek. (2025). *Digitaal vervlochten, maar ook verbonden? De toekomst van sociale cohesie in het licht van digitalisering, ongelijkheden en individualisering*.
- SCP en Stichting Toekomstbeeld der Techniek. (2025). *Digitaal vervlochten, maar ook verbonden? De toekomst van sociale cohesie in het licht van digitalisering, ongelijkheden en individualisering*.
- Staat van Utrecht. (2022). *67+ in de provincie Utrecht. Uitdagingen voor 2040*. Opgehaald van Staat van Utrecht. nl.
- Staat van Utrecht. (2023). *Kennismaken met de wateropgaven in de provincie Utrecht*. Opgehaald van StaatvanUtrecht.nl.
- Staatscommissie Demografische Ontwikkelingen 2050. (2024). *Gematigde groei*.
- Trimbosinstituut. (2025). *Digitalisering en welzijn. Kansen en risico's voor gebruikers*.
- Trimbosinstituut. (2025). *Pilotonderzoek Digitalisering en Welzijn. Kansen en risico's voor gebruikers*.
- UWV. (2025b). *Ontwikkeling krapte naar beroep*. Opgehaald van UWV.nl.
- Volksgezondheidszorg.info. (sd). *Wat is dementie*. Opgeroepen op mei 27, 2022, van www.vz.info.nl.
- Volkskrant. (2025, Juli 11). *Ambtenaren: Nederland moet van laagbetaald werk af om grip te krijgen op arbeidsmigratie. De Volkskrant*.

- VZ/info. (sd). *Eenzaamheid*. Opgeroepen op december 10, 2025, van www.vzinfo.nl:
<https://www.vzinfo.nl/eenzaamheid/leeftijd-en-geslacht#trend-eenzaam-volwassenen>
- Wiel, R. v. (2018, november). Hoe sterk zijn latrelaties? *DEMOS*.
- Wiel, R. v. (2018b, Nov). Hoe sterk zijn latrelaties? *DEMOS*.
- Wijk, D. v. (2025, Februari). Veel jongvolwassenen worstelen met eisen ouderschap. *DEMOS*.
- WRR. (2006). *De verzorgingsstaat herwogen. Over verzorgen, verzekeren, verheffen en verbinden*.
- WRR. (2023). *Grip. Het maatschappelijke belang van persoonlijke controle*. Opgehaald van [WRR-rapport+nr.+108_Grip.Het+maatschappelijk+belang+van+persoonlijke+controle \(1\).pdf](#)
- WRR. (2025). *Met de mondiale demografie mee. Anticiperen op krimpend arbeidsaanbod in het buitenland*.
- WRR. (2025). *Tien jaar na 'Met kennis van gedrag beleid maken'. Hoe nu verder?*





Eindnoten

- 1 Staatscommissie Demografische Ontwikkelingen (2024; 386)
- 2 Staatscommissie (2024;179)
- 3 Staatscommissie
- 4 CBS; (2025y)
- 5 [Levensverwachting | Regionaal | Bij geboorte | Volksgezondheid en Zorg](#)
- 6 CBS (2025r)
- 7 CBS-prognose, Statline
- 8 Staatscommissie 2024
- 9 CBS, 2024f
- 10 CBS, 2024
- 11 CBS (2026c)
- 12 CBS, statline
- 13 Staatscommissie (2024; 367)
- 14 Staatscommissie (2024;368)
- 15 Staatscommissie (2024)
- 16 CPB (2023); De Nederlandse economie in historisch perspectief
- 17 Staatscommissie (2024;91)
- 18 CBS (2025t)
- 19 Staatscommissie (2024; 365)
- 20 Staatscommissie (2024; 350)
- 21 Staatscommissie (2024; 357)
- 22 Staatscommissie (2024;307)
- 23 CBS; 2025l
- 24 RIVM; 2024e
- 25 Staat van Utrecht, 2025
- 26 RIVM; 2024f
- 27 RIVM; 2024f
- 28 RIVM; 2024h
- 29 Staat van Utrecht, 2025
- 30 Mandemakers et al., (2025i)
- 31 Staat van Utrecht (2022)
- 32 Staat van Utrecht (2022)
- 33 NJI (2026); Maak digitale wereld speerpunt regeerakkoord
- 34 SCP en Stichting Toekomstbeeld der Techniek (2025). Digitaal vervlochten, maar ook verbonden? De toekomst van sociale cohesie in het licht van digitalisering, ongelijkheden en individualisering.
- 35 Trimbosinstituut (2025); Digitalisering en welzijn. Kansen en risico's voor gebruikers.
- 36 SCP en Stichting Toekomstbeeld der Techniek (2025)
- 37 Raad voor de Volksgezondheid en Samenleving (2025a)
- 38 SCP (2025c)
- 39 RIVM (2024f;17)
- 40 RIVM (sd): Angst- of depressiegevoelens (sd)
- 41 CBS, 2024i
- 42 Staat van Utrecht (2024) Monitor brede welvaart
- 43 [Eenzaamheid: volwassenen | De Staat van Volksgezondheid en Zorg](#)
- 44 CBS, 2025h
- 45 Staatscommissie Demografische Ontwikkelingen 2050 (2024)
- 46 CBS, juli 2022
- 47 [Scheiden | CBS](#)
- 48 CBS, 2025w
- 49 CBS, 2025w
- 50 CBS, 2024a
- 51 CBS, 2024b
- 52 CBS, 2023d
- 53 Mandemakers, 2025h
- 54 CBS, 2023d
- 55 Mandemakers, 2025h
- 56 PBL, 2024c
- 57 Staatscommissie (2024; 156)
- 58 PBL, 2024c
- 59 Staatscommissie (2024;160)
- 60 Staatscommissie (2024; 159)
- 61 Staatscommissie (2024;160)
- 62 Staatscommissie (2024;160)
- 63 Staatscommissie (2024;266)
- 64 Staatscommissie (2024; 195)
- 65 Staatscommissie (2024;269)
- 66 Staatscommissie (2024;260)
- 67 Staatscommissie (2024; 268)
- 68 RIVM; 2024e
- 69 CPB, 2025a
- 70 Staatscommissie (2024;227)
- 71 UWV (2025b), Staatscommissie (2024;227)
- 72 Staatscommissie (2024)
- 73 Staatscommissie (2024;57)
- 74 Staatscommissie (2024;250)
- 75 Staatscommissie (2024;248)
- 76 Staatscommissie (2024)
- 77 CBS (2025); AOW voor het eerst meer dan helft bekostigd uit belastinggeld.
- 78 Staatscommissie (2024;210)
- 79 WLO/PBL (2025)
- 80 Staatscommissie (2024; 210)
- 81 [Arbeidsproductiviteit neemt steeds minder toe in afgelopen 50 jaar | CBS](#)
- 82 Staatscommissie (2024;207)
- 83 WRR (2025); Met de mondiale demografie mee. Anticiperen op krimpend arbeidsaanbod in het buitenland.
- 84 CBS 2024, Toen en nu
- 85 CBS; 2024m
- 86 [www.clo.nl/indicatoren/nl210016-hbo-en-wo-gediplomeerden-2024](#)
- 87 Staatscommissie (2024;268)
- 88 Staatscommissie (2024;276)
- 89 Staatscommissie (2024;277)
- 90 Staatscommissie (2024;383)
- 91 Staatscommissie (2024;385)
- 92 Staatscommissie (2024;380)
- 93 WLO/PBL (2025)
- 94 Staatscommissie (2024;173)
- 95 WLO/PBL (2025)
- 96 Provincie Utrecht (2026a)
- 97 RIVM (2024d)
- 98 PBL (2025d)
- 99 Staatscommissie (2024;181)
- 100 PBL; 2025g
- 101 WLO/PBL (2025)
- 102 Staatscommissie (2024;174)
- 103 Staat van Utrecht (2023); Kennismaken met de wateropgaven in de provincie Utrecht
- 104 Staatscommissie (2024;160)



Staat van Utrecht

Colofon

Dit is een uitgave van de Staat van Utrecht

www.staatvanutrecht.nl

info@staatvanutrecht.nl

De Staat van Utrecht wordt ontwikkeld in opdracht van de provincie Utrecht in samenwerking met de gemeente Utrecht.

Onderzoek en rapportage

Ingrid van Lieshout (Staat van Utrecht, Onderzoek & Advies gemeente Utrecht)

Vormgeving

Vorm de Stad, Amsterdam

Bronvermelding

Het overnemen van gegevens uit deze special is toegestaan met bronvermelding: Staat van Utrecht, Provincie Utrecht

Disclaimer

In deze special wordt gebruik gemaakt van gegevens afkomstig van derden. Hoewel de bronnen als betrouwbaar bekend staan en er zo zorgvuldig mogelijk is omgegaan met de beschikbare data, zou het kunnen voorkomen dat er onjuistheden zitten in de informatie in deze special.

April 2026



Staat van Utrecht